

SOLUTIONS GENRE ET CLIMAT

WOMEN  GENDER
CONSTITUENCY

Impressum

Copyright : © WECF 2017

Reproduire des extraits de cette publication est autorisé si la source est mentionnée.

Auteurs

Essivi Sinnégnon Acakpo-Addra, WEP – Women Environmental Programme

Isis Alvarez, GFC – Global Forest Coalition

Anne Barre, WECF – Women Engage for a Common Future

Bridget Burns, WEDO – Women's Environment and Development Organisation

Lisa Goeldner, GenderCC- Women for Climate Justice

Katharina Habersbrunner, WECF – Women Engage for a Common Future

Dalila Loudyi, ADFM – Association Démocratique des Femmes du Maroc

Lim Hwei Mian, ARROW – Asian-Pacific Resource and Research Centre for Women

Kalyani Raj, AIWC – All India Women's Conference

Camille Risler, APWLD – Asia-Pacific Women's Forum on Law and Development

Vera Zhou, WEDO – Women's Environment and Development Organisation

Editeures

Anne Barre, WECF – Women Engage for a Common Future

Camille Chandran, WECF – Women Engage for a Common Future

Hanna Gunnarsson, WECF – Women Engage for a Common Future

Véronique Moreira, WECF – Women Engage for a Common Future

Usha Nair, AIWC – All India Women's Conference

Traducteurs.trices

Christelle Cazabat

Daniela Pedraza, WEDO – Women's Environment and Development Organisation

Mise en page

vgdesign : www.vgdesign.info

Photos

Organisations présélectionnées et sélectionnées pour le prix, membres de la Constituante Femmes et Genre

Annabelle Avril : www.annabelleavril.com

Remerciements

Cette publication a bénéficié du soutien financier de la Fondation RAJA-Danièle Marcovici, de l'Agence Française de Développement, du Climate Technology Centre & Network et du Deutsche Gesellschaft für Internationale Zusammenarbeit. La contribution de WECF à la coordination avec la Constituante Femmes et Genre, et à la communication du Prix Solutions Genre et Climat a bénéficié d'un financement de la Fondation RAJA-Danièle Marcovici, de l'Agence Française de Développement, du Deutsche Gesellschaft für Internationale Zusammenarbeit, du Climate Technology Centre & Network et de l'Union Européenne dans le cadre du programme Women2030. Le contenu de cette publication relève de la responsabilité unique de WECF et ne peut en aucun cas être considéré comme une représentation des opinions des gouvernements français et/ou allemand et/ou de l'Union Européenne.



Qui sommes-nous ?

La Constituante Femmes et Genre, ou Women and Gender Constituency (WGC) est observateur de la société civile – l'un des neufs groupes d'acteurs – de la Convention Cadre des Nations Unies sur les Changements Climatiques (CCNUCC). La WGC a été créée en 2009 et a reçu le statut officiel de constituante en 2011. Elle regroupe 27 organisations environnementales et féminines, travaillant ensemble pour garantir que la parole des femmes soit entendue et leurs droits intégrés dans tous les processus et actes de la CCNUCC, afin de placer l'égalité des sexes et les droits humains des femmes au cœur de la lutte contre les changements climatiques.

La Women and Gender Constituency comprend une grande variété de réseaux nationaux, et représente des centaines et des milliers de personnes à travers le monde, avec des partisan.nes dans plus de 60 pays.

Notre histoire

Depuis le Sommet de la Terre en 1992, les Nations Unies ont travaillé avec les gouvernements et la société civile pour lutter contre l'un des plus grands défis auquel la planète a dû faire face : le changement climatique. Au sommet de Rio, les États membres de l'ONU ont accepté une nouvelle convention sur le changement climatique : un traité international non-contraignant juridiquement. La Convention prévoit un nouveau cadre au sein duquel les pays pourraient travailler ensemble pour se mettre d'accord sur la limitation des émissions de gaz à effet de serre, ceux qui provoquent le changement climatique, notamment le dioxyde de carbone. Cette Convention-cadre des Nations Unies sur les changements climatiques, ou CCNUCC, est un engagement en pleine évolution qui se développe à travers les discussions en cours et les

accords gouvernementaux à travers le monde. Il y a maintenant environ 1 400 organisations observant les conférences annuelles et beaucoup se sont regroupées en constituantes. Ces constituantes fournissent des points focaux pour permettre une interaction plus facile avec le Secrétariat de la CCNUCC basé à Bonn ainsi qu'avec les gouvernements individuels. Il existe actuellement neuf constituantes et elles sont généralement regroupées par type d'organisations qu'elles représentent : les entreprises et les organisations de l'industrie, les organisations environnementales, les administrations locales et municipales, les syndicats, les organismes de recherche et les organisations indépendantes, et les organisations qui travaillent pour les droits des peuples autochtones, les jeunes, les travailleurs.euses agricoles, et les femmes et les droits des femmes.



Nos objectifs

La WGC promeut les droits humains et l'égalité des sexes et la participation pleine et entière des femmes à tous les niveaux de prise de décision, ainsi qu'une approche intégrant le genre dans toutes les politiques et mesures de lutte contre les changements climatiques. La WGC donne la parole aux femmes, pour formaliser et unifier les perspectives des organisations de la société civile défendant les femmes et le genre dans les processus de la CCNUCC. Nous fournissons un espace où les membres de la Constituante peuvent présenter leurs préoccupations, proposer des actions prioritaires, et formuler ensemble des positions démocratiquement partagées, que nous renforçons et promouvons. La WGC souhaite étendre davantage sa portée et son engagement avec différents groupes et unifier un mouvement global exigeant la justice climatique. Nous œuvrons pour que les engagements mondiaux prennent en compte l'égalité des sexes et les droits des femmes, particulièrement en lien avec le climat au sein de la CCNUCC et de l'Agenda 2030 des Objectifs du Développement Durable.

Nos principes

Les membres de la WGC agissent pour promouvoir la pleine réalisation des droits humains des femmes et des filles à travers des objectifs et des cibles spécifiques orientés vers des résultats clairs et mesurables. La WGC adopte des principes de gouvernance démocratique et participative, assurant une collaboration respectueuse entre ses membres, particulièrement lorsqu'ils et elles ont des positions divergentes. Fournissant une plateforme pour le leadership des femmes avec un accès large et participatif, la WGC possède des procédures transparentes, rapides et flexibles, facilitant davantage le potentiel pour une adhésion large et inclusive. La WGC encourage également une approche équitable de la représentation, de l'affiliation, de l'âge et des capacités, encourageant les membres à se fonder sur notre histoire collective et individuelle. En tant qu'acteur officiel de la CCNUCC, la WGC souhaite également accompagner les jeunes générations et les nouveaux-venus et nouvelles-venues dans le mouvement et dans la Constituante.



L'engagement pour une action climatique sensible au genre commence par l'éducation.

Nos outils

Les technologies climatiques doivent répondre aux besoins des femmes et intégrer leurs savoirs.



Moins d'émissions, plus de droits pour les femmes !

Genre & atténuation

LES FAITS

- ▶ Les recherches montrent que les femmes ont une empreinte carbone moins importante que les hommes, qu'elles tendent à préférer de manière significative les technologies sûres et à éviter les solutions à risques élevés.¹
- ▶ Les femmes sont encore fortement sous-représentées dans les politiques d'atténuation. Or, en ignorant la dimension genre, les actions d'atténuation excluent les bénéfices durables pour les communautés et peuvent exacerber les inégalités de genre déjà existantes.
- ▶ Seules 33% des contributions prévues déterminées au niveau national (INDCs) intègrent de manière explicite une dimension genre, et ce uniquement pour les plans d'adaptation des pays en développement, rendant les engagements dépendants de l'obtention de financement.



70%

des plus pauvres sont des femmes

¹ UNEP Global Gender and Environment Outlook, 2016

PRINCIPAUX DEFIS

- ▶ Les politiques d'atténuation actuelles ignorent la dimension genre.
- ▶ L'importante résilience des politiques climatiques intégrant le genre n'est pas reconnue.
- ▶ Les femmes sont sous-représentées dans les processus de décisions politiques.

- ▶ Les initiatives d'atténuation doivent être fondées sur des données désagrégées par sexe et utiliser des approches genre (ex : analyses d'impact genre).
- ▶ Les initiatives d'atténuation doivent reconnaître les femmes comme actrices clés de l'action climatique et permettre des bénéfices sociaux pour les femmes et les hommes, tels que :

- Des formations intégrant le genre
- Des politiques de transports publics intégrant le genre
- Des incitations encourageant l'emploi des femmes dans le secteur des ER
- Des financements adaptés pour la mise à l'échelle d'initiatives d'énergie durables menées par des femmes

- ▶ Les femmes veulent des stratégies d'atténuation qui amènent une transition réelle et qui respectent le principe des responsabilités communes mais différenciées, impliquant des changements structurels et de modes de vie, particulièrement dans les pays industrialisés.



Les foyers améliorés réduisent le CO2 et apportent aux femmes de meilleures conditions de vie.

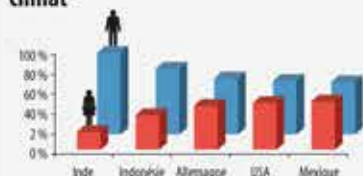
Seulement 1/3 des INDCs intègrent le genre



■ INDCs sans dimension genre ■ INDCs intégrant le genre

WEDO, Gender Analysis of Intended Nationally Determined Contributions, 2016.

Les modes de consommation des femmes ont une moindre empreinte climat



% d'hommes et de femmes ayant l'intention d'acheter une voiture dans les 2 années à venir, Nielsen 2014

RECOMMANDATIONS

WOMEN GENDER CONSTITUENCY



Finance – les femmes méritent davantage !

Genre et financement climat

LES FAITS

- ▶ Malgré l'existence de stratégies genre, la plupart des mécanismes de financement climat n'intègrent pas assez de projets transformant les relations de genre, car ils priorisent la mise à l'échelle et la bancabilité. Souvent, les femmes ne sont pas incluses dans les processus nationaux qui déterminent les priorités de financement.
- ▶ Les pays développés cherchent à remplacer leurs obligations financières dans le cadre de la Convention climat en concentrant les fonds publics comme leviers d'investissements privés.
- ▶ Les partenariats public-privé de grande échelle ne répondent pas aux besoins des populations les plus affectées, tout en ayant souvent des impacts négatifs sur les peuples autochtones et les femmes. Les investisseurs privés sont rarement tenus pour responsables des violations des droits humains et des droits des femmes.

PRINCIPAUX DEFIS

- ▶ Les femmes ont trop peu accès aux financements climat.
- ▶ Le financement climatique mondial ne répond pas aux besoins réels dans les pays en développement.
- ▶ Sans protections adéquates, les financements climat n'incluant pas le genre peuvent exacerber les inégalités existantes.

Les financements climat n'intègrent pas le genre. Aide bilatérale climat de l'OCDE-DAC moyenne 2014-2015, 121 928 (M\$)

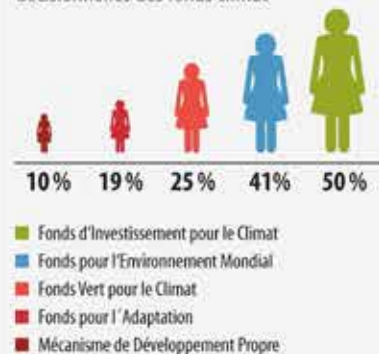


Les coopératives d'aman assurent l'autonomie des femmes



Agir pour les droits et la santé sexuels en Inde

Seul un fonds climat a atteint la parité au sein de son instance décisionnelle en 2017. Part des femmes dans les instances décisionnelles des fonds climat



90% les femmes dépensent 90% de leur revenu pour leur famille

- ▶ Augmenter les mécanismes de financement climat qui ont un impact genre avéré, ex : un accès direct aux micro-subsidations pour des initiatives d'adaptation axées sur les communautés et un support financier garanti pour les pertes et dommages.
- ▶ Etablir des protections pour l'égalité de genre, l'intégrité environnementale et la reddition de comptes grâce à l'implication participative des femmes et des communautés dans la mise en œuvre de tout financement lié au climat.
- ▶ Etablir des sources de revenus publics innovantes, telles qu'une taxe mondiale sur les transactions financières, l'élimination des subventions aux combustibles fossiles et la réorientation des budgets militaires.

RECOMMANDATIONS



Laissez les femmes prendre la boîte à outils !

Genre & technologie climat

LES FAITS

- ▶ Les femmes ont moins accès aux technologies climatiques, à cause de traditions patriarcales ou de moyens financiers limités. Le Cadre technologique de l'Accord de Paris n'est pas parvenu à inclure la question du genre dans l'Article 10.
- ▶ Les deux organes du mécanisme technologique de la CCNUCC sont loin d'être paritaires : le Comité Technologique Exécutif ne compte que 35% de femmes tandis que le Conseil Consultatif du Réseau et Centre de Technologie Climatique en compte 25%.
- ▶ Les évaluations de besoins technologiques (EBT) des pays ne prennent pas en compte le genre. A la différence des mandats sur le genre développés pour le Fonds Vert pour le Climat, le transfert de technologie ne considère pas l'intégration du genre comme une obligation, de fait, ce n'est pas une priorité pour les Etats Parties.

PRINCIPAUX DEFIS

- ▶ L'accord de Paris ne garantit pas un transfert de technologie sensible au genre, sûr et écologiquement soutenable.
- ▶ Les femmes sont sous-représentées dans les processus de développement des technologies.
- ▶ La faible volonté politique pour intégrer le genre dans la technologie sape l'efficacité des politiques climatiques.

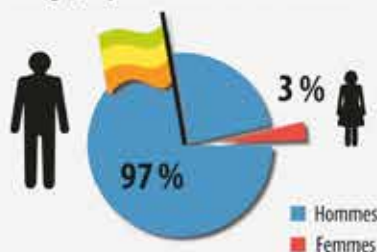


Femme installant une lampe solaire au Cameroun



Formation technique pour les femmes en Géorgie

Les femmes sont sous-représentées dans les ministères liés à l'environnement, l'énergie, la planification et les sciences



UN Women, Women in Politics 2017 Map



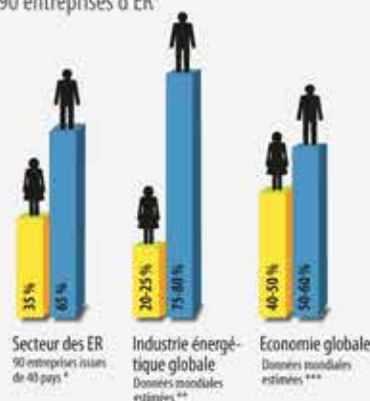
1,2 Mrd

de personnes n'ont pas accès à l'électricité – la plupart sont des femmes

- ▶ Reconnaître et mettre à l'échelle les systèmes de savoirs traditionnels, les innovations et les technologies développés au niveau local par les femmes au sein de leurs communautés.
- ▶ Garantir plus de partage de compétences, de renforcement des capacités et d'opportunités d'apprentissage pour toutes les femmes dans les domaines du développement et du transfert des technologies climatiques.
- ▶ Etablir un mécanisme multilatéral au sein du Cadre technologique qui implique les femmes de manière active afin de s'assurer que les technologies climat intègrent le genre, soient écologiquement et socialement sûres et appliquent le principe de précaution.

Plus d'opportunités pour les femmes dans le secteur des ER ?

Part moyenne des femmes travaillant dans 90 entreprises d'ER



* IRENA, Renewable Energy and Jobs, Annual Review 2016, ** Stroms et al., 2009, *** World Bank, 2016

RECOMMANDATIONS

WOMEN GENDER CONSTITUENCY

Les femmes en première ligne

Genre & pertes et dommages

LES FAITS

- ▶ Les femmes sont disproportionnellement affectées par les catastrophes naturelles à cause de structures d'inégalités de genre persistantes. L'accès inégal à l'information et à la mobilité a pour conséquence un taux de mortalité beaucoup plus important.
- ▶ Les conséquences des catastrophes naturelles pour les femmes incluent des pertes de revenu, des déscolarisation prématurées et des mariages forcés.
- ▶ Les migrations liées au climat augmentent de manière dramatique. Les femmes contraintes à migrer sont exposées aux violences sexuelles et sexistes et au trafic. Lorsque c'est leur conjoint qui migre, le fardeau de travail et de responsabilités s'alourdit pour les femmes.

PRINCIPAUX DEFIS

- ▶ Les pertes et dommages irréversibles affectent davantage les femmes.
- ▶ Les dommages liés au climat exacerbent les inégalités de genre et les discriminations.
- ▶ Les dommages liés au climat augmentent les migrations forcées et déclenchent des conflits.

Les catastrophes naturelles provoquent la perte des sources de revenu des femmes

En 2008, le cyclone Nargis au Myanmar a fait perdre leur principale source de revenus à 87% des femmes célibataires et 100% des femmes mariées



UNFPA, WEDO, Les femmes en première ligne, 2009

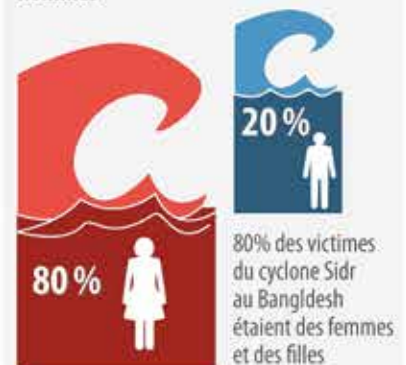


Tsunami dans les Philippines



Formation locale de sauvetage au Vietnam

Les femmes et les enfants ont 14 fois plus de risques de mourir dans les catastrophes naturelles que les hommes



50-75 %

des filles sont déscolarisées après un cyclone

- ▶ Adopter un processus de réparation et un fonds de compensation pour les pays et communautés les plus impactés par le changement climatique, à travers le mécanisme international de Varsovie.
- ▶ Adopter un cadre international de protection légale pour les réfugiés et migrants climatiques incluant le concept de « réfugié climatique » comme critère d'obtention du statut de réfugié.
- ▶ Assurer la participation des communautés et des femmes dans les processus d'élaboration des politiques climatiques et dans les négociations sur la paix et la sécurité.
- ▶ Garantir l'intégration systématique de l'approche genre dans les systèmes d'alerte précoce.

RECOMMANDATIONS

WOMEN  GENDER CONSTITUENCY

Les femmes garantes de notre avenir

Genre & adaptation

LES FAITS

- ▶ Le changement climatique affecte les femmes de manière disproportionnée, et pourtant, elles développent des stratégies d'adaptation climatique répondant aux besoins de leurs communautés. Les femmes utilisent leurs savoir-faire traditionnels pour une agriculture résiliente, la protection et la gestion de l'eau, la conservation et la production d'énergie.
- ▶ Le financement climat est insuffisant. Les pays développés ne remplissent pas leurs obligations de financement d'adaptation dans les pays en développement.
- ▶ Les femmes sont souvent exclues de la planification des actions d'adaptation, de fait, les actions sont souvent non pertinentes ou non durables.



90%

des services de « care » sont assumés par les femmes

PRINCIPAUX DEFIS

- ▶ Les femmes sont souvent considérées comme des « victimes » et non comme des actrices de la résilience climatique.
- ▶ Les programmes d'adaptation n'intégrant pas le genre sont moins efficaces.
- ▶ L'adaptation a besoin de plus de moyens financiers, de transfert de technologies et de renforcement de capacités.

Le financement public de l'adaptation est inadéquat ! Répartition des financements climat des BMD en 2016



Joint report on Multilateral Development Banks' climate finance, 2016

- ▶ Les Plans Nationaux d'Adaptation (NAPs) doivent être basés sur des analyses et une budgétisation intégrant le genre lors de leur planification et de leur mise en œuvre.
- ▶ Inclure les femmes dans les projets d'adaptation communautaires et dans la planification des actions d'adaptation à tous les niveaux.
- ▶ Renforcer les capacités des femmes pour promouvoir leur leadership en matière de résilience communautaire et de politiques climatiques nationales et internationales sensibles au genre.



Programme d'autonomisation pour les jeunes filles - Afrique



Femme vendeuse sur un marché local - Amérique Latine

Les femmes ont moins de droits à posséder, utiliser et contrôler les terres
Droit d'héritage dans 30 pays aux revenus peu et moyennement élevés



89% Power and Potential, 2017

RECOMMANDATIONS

WOMEN GENDER CONSTITUENCY



Travailler ensemble pour des politiques climat justes, inclusives et efficaces.



Femmes pour des économies durables et justes

Genre et transition juste et équitable

LES FAITS

- ▶ La division sexuée du travail limite souvent l'accès des femmes aux opportunités d'emplois liées aux économies en transition, surtout dans les domaines des sciences et de la technologie.
- ▶ Les économies de marché ne reconnaissent ni ne valorisent le fardeau des femmes qui assument un rôle de « care » essentiel : assurer les tâches domestiques, la sécurité alimentaire, la santé, les services sociaux et les soins aux enfants.
- ▶ Le savoir et les capacités des femmes pour mettre en oeuvre des modèles de développement soutenable et résilients sont sous-estimés et manquent de soutien financier et politique.

PRINCIPAUX DEFIS

- ▶ La transition vers des économies décarbonées doit répondre aux défis sociaux.
- ▶ L'égalité des sexes doit être centrale au concept de « transitions justes ».
- ▶ Des économies locales, justes et durables, fondées sur la préservation des écosystèmes et des savoir-faire traditionnels sont essentielles pour une transition juste.

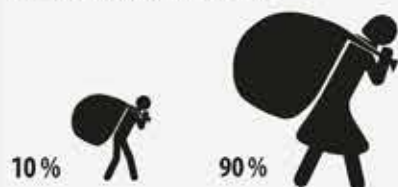


Les marchés locaux génèrent des revenus pour les femmes



Femmes faisant la lessive dans une rivière.

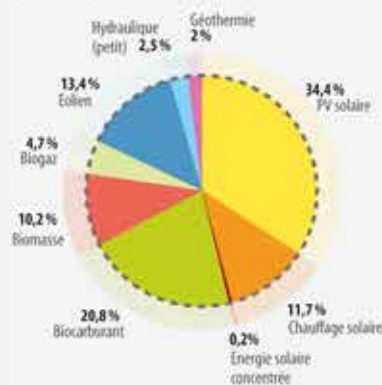
Les femmes supportent le poids du travail de « care ». 90% de ce travail dans les pays du Sud est assuré par les femmes



FAO, The State of Food and Agriculture, 2010-2011 - Women in Agriculture

8,1 millions d'emplois dans les ER - pour hommes et femmes ?

Millions d'emplois par secteur (ER) dans le monde en 2015



IRENA, Renewable Energy and Jobs, Annual Review 2016



15-50 %

Ecart salarial : les femmes gagnent entre 15 et 50 % de moins que les hommes

- ▶ Promouvoir des transitions vers des économies soutenables et locales, qui intègrent la justice de genre en proposant des emplois décents pour tous.tes, valorisant le travail de « care » non-rémunéré et redistribuant les ressources et le pouvoir équitablement.
- ▶ Repenser la valeur du travail et les bénéfices sociaux d'une augmentation du temps libre, de la croissance de la communauté, de l'expansion des biens communs et d'un engagement démocratique amélioré.
- ▶ Promouvoir des changements systémiques dans la gouvernance économique mondiale vers des économies circulaires, des modèles d'entreprises durables tels que l'agro-écologie, les micro-businesses, les coopératives, ainsi que dans les réformes politiques fiscales et monétaires au niveau national.

RECOMMANDATIONS

Nos membres

All India Women's Conference (AIWC)



ONG indienne travaillant sur l'autonomisation des femmes, la justice sociale, l'égalité des droits, l'alphabétisation, la formation, l'énergie, l'environnement, le changement climatique, le développement durable, le leadership féminin. **Sarojini House, 6 Bhagwan Dass Road New Delhi, 110001, India. Tel : +91-112-338-1165. Tel : +91-112-338-9680. Email : info@aiwc.org.in, www.aiwc.org.in**

All India Women's Education Fund Association (AIWEFA)



ONG indienne se focalisant sur la réussite académique, le développement durable, la technologie et les droits des femmes, la famille et la garde d'enfants, la nutrition, la santé, le changement climatique, l'énergie, les jeunes, les niveaux de vie, la participation politique.

**Hannah Sen Cottage, Lady Irwin College, 4 Sikandra Road New Delhi, India. Tel : +91-112-331-8376
Tel : +91-112-373-6922. Email : aiwefa29@gmail.com
www.aiwefa.org, www.aworldwewomenwant.org**

Association Démocratique des Femmes du Maroc (ADFM)



ONG marocaine féministe et indépendante, se focalisant sur la promotion des droits des femmes et la réalisation de l'égalité de genre, et contribuant à renforcer la démocratie, le développement durable, la justice climatique. **Jaber Bnou Hayen Street and Bd. d'Anfa, Résidence Casa-Anfa, 5th floor, Appt. 22-23, Casablanca, Morocco. Tel : +212-522-205-152
Email : adfm.ong@gmail.com, www.adfm.ma**

Association Jeunesse Verte du Cameroun (AJVC)



Organisation nationale de terrain se focalisant sur le développement durable, le leadership féminin, les droits des femmes, la participation politique, la jeunesse, l'unité africaine via la lutte contre la xénophobie et toutes formes d'exclusion.

**PO BOX 12636, Yaoundé, Cameroon. Tel : +237-699-846-113
Email : tamoifo@gmail.com**

Asia Pacific Forum on Women Law and Development (APWLD)



Réseau régional d'Asie-Pacifique travaillant dans les domaines des droits des femmes, de l'égalité, du développement durable, de la justice transformatrice.

**189/3 Changklan Road, Amphoe Muang, Chiang Mai 50100, Thailand. Tel : +66-532-845-27
Email : apwld@apwld.org, www.apwld.org**

Asian-Pacific Resource and Research Centre for Women (ARROW)



Défend la santé et les droits sexuels et reproductifs (SDSR) pour les femmes et les jeunes, plaide pour une plus grande redevabilité et un développement durable s'appuyant sur l'intersectionnalité (ex : changement climatique, sécurité alimentaire, migration, fondamentalisme religieux, conflits). **1 & 2 Jalan Scott, Brickfields 50470 Kuala Lumpur, Malaysia. Tel : +60-322-739-913/14
Email : arrow@arrow.org.my, www.arrow.org.my**

Centre for 21st Century Issues



ONG nigérienne spécialisée dans l'égalité de genre et le changement climatique, la démocratie et la gouvernance, le développement durable, la paix et la sécurité pour les femmes, le leadership féminin, les jeunes.

**6, Balogun Street, Ikeja, Lagos, Nigeria
Tel : +234-802-304-7678, Tel : +234-818-072-9516. Email : c21stnigeria@gmail.com, www.c21stnigeria.wordpress.com/**

ENERGIA, part of the ETC Foundation



Réseau international et des pays du Sud, d'Afrique et d'Asie-Pacifique travaillant sur l'écologie, l'autonomisation économique, l'énergie, l'égalité de genre, la santé, le développement durable, la justice transformatrice. **Kastanjelaan 5, Leudsen, 3833 AN, The Netherlands
Tel : +31-334-326-000. Email : info@etcnl.nl, www.energia.org**

FAWCO



Réseau international se focalisant sur l'éducation, l'égalité de genre, la gouvernance, les droits des femmes, l'environnement, la santé.

**20 rue Vieille du Temple
75004 Paris, France. Tel : +33-1-48-04-74-61
Email : unliaison@fawco.org
www.fawco.org**

Gana Unnayan Kendra (GUK)



Réseau régional se focalisant sur l'autonomisation économique, l'égalité de genre, le développement durable, le leadership féminin, les droits des femmes.

**Post Box 14 Nashratpur, Gaibandha, 5700 Bangladesh
Tel : +880-171-348-4646
Email : marjan@gukbd.net, www.gukbd.net**

GenderCC – Women for Climate Justice



Réseau international travaillant sur le changement climatique, l'écologie, le développement durable, la justice transformatrice, le leadership féminin, les droits des femmes, les jeunes.

**Anklamer Str. 38, 10115 Berlin, Germany
Tel : +49-302-198-0088
Email : info@gendercc.net, www.gendercc.net**

Global Forest Coalition



Réseau international travaillant sur le changement climatique, l'environnement, l'autonomisation économique, la gouvernance, les droits des peuples autochtones, le développement durable, la justice transformatrice.

**C.C. 13241, C.P. 1749 Asunción, Paraguay
Tel : +595-216-636-54. Email : simone.lovera@globalforestcoalition.org, www.globalforestcoalition.org**

Huairou Commission



Réseau international et des pays du Sud se focalisant sur le changement climatique, la protection de l'environnement, l'autonomisation économique, la gouvernance, le développement durable, la justice transformatrice, le leadership féminin, les droits des femmes.

**249 Manhattan Avenue, Brooklyn, NY, 11211-4905 USA. Tel : +1-718-388-8915
Email : info@huairou.org, www.huairou.org**

International Council for Adult Education (ICAE)



Réseau international se spécialisant dans le changement climatique, la protection de l'environnement, l'autonomisation économique, l'éducation, le développement durable, la justice transformatrice.

Av. 18 de Julio 2095/301
Montevideo, 11200, Uruguay
Tel : +598-240-979-82
Email : voicerising@icae.org.uy, www.icae2.org/index.php/en

Italian Climate Network



Réseau italien à but non-lucratif travaillant sur les sciences climatiques, les politiques climatiques, le plaidoyer international, l'éducation, la sensibilisation, les droits humains, les droits des femmes, la santé, les jeunes.

Via Mameli 17, 20129, Milan, Italy
Tel : +44-790-099-1400
Email : donneediritti@itali clima.org, www.itali clima.org

Landesa



Réseau international travaillant sur l'égalité de genre, la justice climatique, l'autonomisation économique, la justice transformatrice.

1424 4th Ave, Suite 300, Seattle, WA, 98101, USA
Tel : +1-206-528-5880
Email : katiaa@landesa.org, www.landesa.org

LIFE – Education | Environment | Equality



Réseau allemand et européen d'ONG travaillant sur le changement climatique, la protection de l'environnement, le développement durable, la justice transformatrice, le leadership féminin, les droits des femmes.

Rheinstr. 45, 12161 Berlin, Germany
Tel : +49-303-087-9845
Email : leitselle@genanet.de
www.life-online.de

Margaret Pyke Trust, with the Population & Sustainability Network



Réseau international et d'Afrique sub-saharienne se spécialisant sur le développement durable, la santé et les droits sexuels et reproductifs.

C/o Archway Sexual Health Centre, 681-689 Holloway Road
N19 5SE, London, UK. Tel : +44-203-317-5498
Email : ch@populationandsustainability.org
www.populationandsustainability.org

NGO CSW/NY



Réseau international travaillant sur l'égalité de genre, le développement durable, le leadership féminin, les droits des femmes.

915 Castle Point Terrace
Hoboken, NJ, 07030, USA
Tel : +1-201-286-0107. Email : YoonCSW@aol.com
www.ngocsw.org

Rural Women Energy Security (RUWES) Initiative



ONG nationale nigérienne se focalisant sur la protection de l'environnement, l'autonomisation économique, le développement durable.

Plot 1129, Zone C, Apo, Abuja, Nigeria. Tel : +234-903-127-5592
Email : nabubakar@ruwes.org, www.ruwes.org.ng

Support for Women in Agriculture and Environment (SWAGEN)



Organisation nationale de terrain œuvrant pour un développement social, économique et environnemental équitable, intégrant le genre et durable. **Plot 903/4, Block 170, Kijabijjo LC1, Kira Town Council Wakiso District, East Africa, Uganda. Tel : +256-750-685-332**
Email : ruralwomenug@gmail.com, www.swagen.co.nf

Watershed Organisation Trust (WOTR)



ONG nationale indienne se spécialisant sur la protection de l'environnement, l'autonomisation économique, la santé, le développement durable. **"The Forum" 2nd Floor, Padmavati corner, Pune Satara Road, Pune, 411009, India. Tel : +91-202-422-6211**
Email : info@wotr.org, www.wotr.org

Women Engage for a Common Future (WECF)



Réseau international d'ONG se focalisant sur l'autonomisation, le leadership féminin, les droits des femmes, la citoyenneté et la gouvernance participatives, le changement climatique, l'énergie durable, l'eau et l'assainissement, les pratiques agricoles locales et biologiques, la protection de l'environnement, la santé environnementale.

Korte Elisabethstraat 6, NL – 3511 JG Utrecht, The Netherlands
Tel : +31-302-310-300. Email : wecf@wecf.org, www.wecf.org

Women's Environment & Development Organization (WEDO)



ONG internationale de plaidoyer spécialisée dans les droits des femmes, le changement climatique, l'autonomisation économique, la gouvernance, le développement durable, la justice transformatrice.

9 East 37th Street, 5th Floor New York, NY 10016, New York NY 10017, USA. Tel : +1-212-973-0325
Email : wedo@wedo.org, www.wedo.org

Women Environmental Programme (WEP)



ONG nigérienne active au niveau régional travaillant sur le leadership féminin, les droits des femmes, le changement climatique, la protection de l'environnement, l'autonomisation économique, la gouvernance, la santé, le développement durable, les jeunes.

Block E Flat 2 Anambra Court Gaduwa Housing Estate, Apo after Legislative Quarters Abuja, 900001, Nigeria. Tel : +234-092-910-878
Email : info@wepnigeria.net, www.wepnigeria.net

Women Organizing for Change in Agriculture & Natural Resource Management



Réseau d'ONG international et des pays du Sud se spécialisant sur le changement climatique, la protection de l'environnement, l'autonomisation économique, le développement durable, le leadership féminin, les droits des femmes.

United Center, Level 41, 323 Silom Road, Bangkok, 10500, Thailand. Tel : +66-879-930-0910
Email : info@wocan.org, www.wocan.org

Youth Action for Development (AJED-CONGO)



ONG congolaise de plaidoyer travaillant sur le changement climatique, la protection de l'environnement, l'autonomisation économique, le développement durable, les droits des femmes, les jeunes.

29, Rue Tsaba Mougali – BP, Moukondo, Brazzaville, 10030 Republic of Congo. Tel : +242-066-786-598. Email : ong.ajedc@gmail.com, www.ong-ajedcongo.blogspot.com

Women Ensuring Our Futures

Gender & Adaptation

Climate change affects women disproportionately, because they have less access to education and political decision-making power. Therefore they are seen as climate victims. But women develop on all continents adaptation strategies that are especially suited to the needs of their communities. They often use traditional knowledge for resilient agriculture, water conservation and water management, soil and agroforestry.

Developed countries are not complying with obligations for funding and supporting adaptation actions in developing countries.

Climate finance is general insufficient. In 2014 Green Climate Fund committed less than half of what it was originally planned to. Loss and damage and climate resilience adaptation (100 vs. 2,500) committed, and less than 10% goes towards adaptation.

If gender is overlooked in the planning of adaptation actions and women not consulted, measures may not be appropriate nor sustainable climate action. For example, women often in charge of water management but they are not consulted about where to build wells or toilets, the wells or toilets may be located too far from the village, thereby actually increasing women's burden and vulnerability.

RECOMMENDATIONS



90%

of household care services are ensured by women

Funding for Adaptation is inadequate!
(Climate funding split in 2015)



MAIN

► W

► L

3.

realize

climate

measures

than pre

attribution

Les femmes gagnent notre avenir

Gender & Adaptation

Le changement climatique affecte les femmes et les hommes différemment, car elles ont un moindre accès à l'éducation et aux services de santé. Elles sont aussi moins capables de faire valoir leurs droits pendant les crises. Le développement durable et l'équité de genre sont essentiels pour une adaptation réussie. Le plan d'action de l'UNFCCC vise à renforcer le rôle des femmes dans la conservation de l'environnement.

9,9 Mds





Prix Solutions Genre et Climat

La Constituante Femmes et Genre, avec d'autres défenseurs des droits humains, du genre et des femmes, demande aux dirigeants mondiaux de garantir des politiques climat justes et équitables, qui donnent la priorité au respect des droits des peuples et à l'intégrité de la planète, tout en répondant aux injustices entre les nations et au sein de celles-ci, dues aux effets du climat, et aux différentes capacités de résilience.

Nous savons que les solutions pour un avenir plus soutenable existent déjà – il est temps de les mettre en avant, et d'exiger le changement !

Alors que l'Accord de Paris est entré en vigueur, les solutions climat intégrant le genre présentées dans cette publication mettent à l'honneur la contribution fondamentale des femmes dans la lutte pour le climat, et démontrent la pertinence d'intégrer l'égalité de genre dans l'ensemble des politiques climatiques.

Le Prix Solutions Genre et Climat comporte trois catégories :

- **les solutions climat techniques**
- **les solutions climat non techniques**
- **les solutions climat transformationnelles**

Nous avons reçu 158 candidatures. Le processus de sélection du projet est basé sur les critères suivants :

Critères de sélection

- Offre un accès égalitaire aux bénéficiaires, apporte des bénéfices égaux pour les femmes, les hommes et les jeunes
- A pour but de réduire, ou n'ajoute pas un fardeau supplémentaire à la charge de travail des femmes (par ex., responsabilité familiale accrue, gestion accrue des ressources naturelles, etc.)
- Autonomise les femmes - par ex. à travers une meilleure accessibilité et mobilité, une sécurité économique améliorée, une sécurité alimentaire améliorée, une santé améliorée, un accès à l'eau potable, etc. (autant de bénéfices que possible)
- Promeut les droits démocratiques et la participation des femmes en garantissant la prise de décisions par les femmes et hommes locaux, les groupes de femmes, les coopératives et communautés
- Gestion et / ou prise en charge locale (décentralisée et appropriée)
- Garantit l'autosuffisance et une faible consommation de ressources (sûre, abordable et soutenable)
- Contribue à l'atténuation du changement climatique, à la réduction des émissions de CO2 et / ou à l'adaptation climatique (le projet est durable)
- Les résultats peuvent être partagés, diffusés et mis à l'échelle – pour bénéficier à plus d'un individu et d'une région

Avec nos remerciements particuliers aux membres du jury :

Christiane Istasse – AFD
Usha Nair et Kalyani Raj – AIWC
Jyotsna Kapur – AIWEFA
Hwei Mian Lim – ARROW

Dami Adeoye – Centre for 21st Century Issues
Patricia Bohland – Gender CC
Nanna Birk – LIFE
Anne Barre et Camille Chandran – WECF

Bridget Burns et Daniela Pedraza – WEDO
Nguavese Tracy Ogbonna – WEP

Afin de mettre en oeuvre les transformations nécessaires pour répondre de manière adéquate au changement climatique, des solutions intégrant le genre doivent être renforcées et étendues à tous les pays.



Solutions Techniques

Lauréate Solutions Techniques

1

Pays : Cameroun

Organisation : Better World Cameroon

Représentante : Sonita Mbah

Email : sonyneh5@gmail.com



La révolution des cuisines africaines : former les femmes aux techniques de construction en terre

Description du projet : BWC propose une solution simple, à bas coût et durable pour l'utilisation fréquente de combustible solide par la construction de cuisinières propres en terre et matériaux locaux. Les objectifs sont d'améliorer le mode de vie des femmes en les formant à la construction de cuisinières à faible taux d'émissions, réduire la pollution de l'air, améliorer la santé et la participation des femmes dans l'engagement communautaire. En réunissant 300 bénéficiaires dans 30 communautés, BWC a organisé 10 ateliers participatifs de construction de cuisinières et formations de formateurs. rices, soutenu la formation de partenariats et coopératives, et organisé des réunions annuelles pour les personnes formées.

Impact climat : Dans le Cameroun rural, 98% de la population utilise une forte proportion de bois de chauffe et de charbon pour la cuisson, causant la déforestation, des émissions de CO₂, une forte pollution intérieure, et affectant la santé des femmes qui cuisinent. Suite à l'Accord de Paris, ce projet adopte une approche ascendante pour lutter contre le changement climatique. BWC espère que la consommation de bois de chauffe diminuera de 60-70 %, réduisant la déforestation et l'impact sur la santé.

Impact genre : Les femmes sont formées à construire, améliorer et réparer les cuisinières, ce que font habituellement les hommes. Ces compétences sont transférables et plus de 12 bénéficiaires se sont lancées dans la construction de bâtiments en terre. Les femmes passent moins de temps à collecter le bois de chauffe et cuisiner, et plus sur d'autres activités. 20 femmes ont formé un réseau pour autonomiser davantage de femmes dans le travail de plaidoyer local et dans les activités génératrices de revenus.

Mise à l'échelle, répliquabilité : La cuisinière est faite de matériaux naturels comme la terre et la sciure. Il est facile de reproduire, adapter et développer ce processus simple avec les matériaux disponibles et à faible coût. Une bibliothèque numérique propose des présentations et aperçus d'alternatives techniques. Développer et mettre en œuvre des projets durables avec une appropriation locale est l'un des fondements de l'adaptation et de l'atténuation au changement climatique, et requiert une approche participative.



Better World Cameroon

www.betterworld-cameroon.com

Soutiens financiers : financement participatif

Solutions Techniques



Pays : Mexique

Organisation : IRRI Mexico – Instituto Internacional de Recursos Renovables A.C.

Représentante : Monserrat Del Carmen Gonzalez Espinosa

Email : monserrat.gonzalez@irrimexico.org

Femmes Maya actrices de la souveraineté alimentaire et énergétique par la transformation des déchets

Description du projet : Ce projet mené au Yucatan implique 2454 femmes Maya et leurs familles dans le traitement des déchets animaux grâce à un digesteur anaérobique. Il vise la sécurité énergétique et alimentaire à travers l'agriculture durable, en produisant du biogaz et du biofertilisant. Les femmes sont formées à l'utilisation, la gestion et l'entretien du biodigesteur, qui permet de réduire la contamination de l'air, des sols et de l'eau. Le substrat produit est à la fois un fertilisant, un pesticide et un régénérateur de sols. Le projet renforce également la capacité des femmes à être incluses dans les prises de décisions à tous les niveaux.

Impact climat : Le biogaz fournit une alternative écologique au pétrole et au bois de chauffe tout en réduisant plus de 99% des agents pathogènes. Le fertilisant biologique remplace les substances chimiques, éliminant leur impact néfaste sur l'environnement (775 MT CO₂/an). Le biodigesteur, fabriqué à base de matériaux locaux, nécessite peu d'entretien : pas besoin d'aide technique externe, réparations, combustibles fossiles, fertilisants ou pesticides. Les enfants/jeunes apprennent à promouvoir la durabilité et les adultes sont formés à la gestion forestière.

Impact genre : Les impacts genre sont multiples : amélioration de la santé et des conditions de vie des femmes par le remplacement des combustibles nocifs (bois et plastique), mais aussi par l'autonomisation financière grâce à de nouvelles activités rémunératrices (ex. broderie). Les femmes ont aussi plus de temps pour elles-mêmes et leur famille, et pour prendre part à la vie de la communauté. Autres impacts : réduction de la corvée de nettoyage de la manure animale, alimentation biologique plus riche et variée, participation des femmes aux processus décisionnels.

Mise à l'échelle, répliquabilité : Ce modèle « low-tech », spécialement conçu pour les zones rurales aux conditions climatiques rudes, est facile à développer. Le biodigesteur est un produit durable de grande qualité, fabriqué avec des matériaux locaux, facile à emballer, distribuer et installer. Les utilisatrices formées transfèrent leurs connaissances sur l'installation, la gestion et la réparation des systèmes. Un outil pédagogique - conte pour enfants - facilite la transmission. La communauté est étroitement associée aux décisions.



IRRI Mexico – Instituto Internacional de Recursos Renovables A.C.

www.irrimexico.org

Amatlán 37, Col. Condesa, Ciudad de México, 06140, Mexique

Soutiens financiers :

W.K. Kellogg Foundation ;
TresGuerras ; Sistema Biobolsa



W.K.
KELLOGG
FOUNDATION

Solutions Techniques

Pays : Colombie

Organisation : MEEPZA

Représentante : Fundación Guaya canal

Email : c.institucional@guaya canal.org



Modèle agricole économe en énergie mené par des femmes dans les zones arides de Chicamocha Canon

Description du projet : MEEPZA est une initiative de développement agro-environnemental menée par des femmes utilisant des ressources locales. Le projet travaille sur l'adaptation au changement climatique en promouvant une gestion efficiente de l'énergie dans les foyers. Sa ressource clé est la plantation et production du Nopal (cactus), qui est un réservoir efficient de CO₂. Les bénéficiaires sont 30 femmes rurales et leurs familles (180 personnes). Le projet a généré de nombreux résultats positifs en termes de sécurité alimentaire, recouvrement de la rentabilité agricole, développement agro-environnemental avec égalité des sexes et il souligne le potentiel économique des zones arides.

Impact climat : Ce projet répond à l'impact du changement climatique dans les zones arides. Le Nopal a un fort potentiel énergétique et une capacité d'adaptation aux températures extrêmes et aux sols appauvris. La gestion agro-écologique de ces cultures permet de restaurer les sols et la rentabilité des activités agricoles qui utilisent peu de technologies. Les animaux se nourrissent du Nopal et les plantes sont fertilisées par leurs déjections, ce qui est un autre usage durable des ressources locales.

Impact genre : Ce projet porte sur les droits des femmes, les possibilités et l'autonomisation par le développement des capacités et les activités génératrices de revenus. Les femmes impliquent leurs familles pour plus d'impact. MEEPZA vise à leur faire considérer leurs actions comme une possibilité de revenu mais aussi comme un engagement pour la résilience climatique, la sécurité alimentaire et l'égalité des sexes. Ceci est renforcé par leur participation dans les décisions communautaires.

Mise à l'échelle, répliquabilité : MEEPZA est un projet décentralisé qui peut être reproduit dans toute région aride avec un accès limité à l'eau. Les techniques appliquées sont peu coûteuses et durables, et peuvent donc comprendre une chaîne de production complète depuis l'utilisation agro-écologique des ressources locales. Pour assurer une reproduction de ce projet sensible au genre, les femmes sont formées pour fournir une aide technique avec un aspect genre à ces nouvelles initiatives.



MEEPZA
guaya canal.org

Calle 94a No 64 – 22 Bogota, Colombie

Soutiens financiers : Fundación Guaya canal; Banco de Iniciativas de Participación Ciudadana; Gobernación de Santander y Mercado Campesino de Acuarela (Mesa de Los Santos- Santander); Renaturar



Solutions Techniques

Pays : Ouganda

Organisation : OUWN – Osukuru United Women’s Network

Représentante : Constance Okollet

Email : info@climatewisewomen.org



Les femmes Osukuru survivent à la crise climatique par la reforestation et l’utilisation de technologies peu émissives

Description du projet : OUWN propose une éducation communautaire sur le changement climatique, la plantation d’arbres en pépinières, la fabrication de cuisinières Lorena et de briquettes en biomasse. Les formations visent prioritairement les femmes – parmi les plus exposées au changement climatique – mais impliquent aussi les hommes. Les objectifs clés sont de réduire les émissions de CO2 et la pollution de l’air intérieur, améliorer la santé des femmes et des enfants, la sécurité alimentaire et les revenus des foyers. La communauté (38000 habitants) bénéficie d’une production alimentaire accrue grâce aux actions de replantation. L’initiative génère des possibilités d’entrepreneuriat et d’autonomie pour les femmes.

Impact climat : Depuis 2006, le village souffre des impacts sévères du changement climatique. Les activités d’adaptation et de réduction d’OUWN ont produit des résultats immédiats : les arbres plantés fournissent de l’ombre pour les cultures alimentaires et luttent contre l’érosion menaçant la production de nourriture. L’usage des cuisinières propres réduit significativement les émissions de CO2 et la pollution de l’air intérieur causées par la combustion de bois de chauffe.

Impact genre : Les formations ont permis d’établir des micro-entreprises : 25 femmes vendent des briquettes pour les cuisinières et investissent leurs revenus dans le commerce de volaille et la scolarisation des enfants. La reforestation et l’agroforesterie permettent d’augmenter la production de nourriture et de renforcer l’indépendance financière. Une santé et une nutrition améliorées, les revenus accrus et des conseils sur les abus sexuels améliorent le statut des femmes et transforment les mentalités de la communauté sur le genre.

Mise à l’échelle, répliquabilité : La mise à l’échelle du projet repose sur l’engagement fort de la communauté locale : après avoir vécu des inondations et des sécheresses sévères sans soutien international, les donateurs locaux et les villageois contribuent au projet de leur propre poche et ont vu les résultats directs de leur investissement en temps et ressources. Des réunions régulières de prise de décision communautaire sont dirigées à la fois par des femmes et des hommes.



Osukuru United Women’s Network
realapp.wixsite.com/osukuruwomen

Soutien financier : dons privés

Solutions Techniques

Pays : Colombie

Organisation : MEEPZA

Représentante : Fundación Guayacanal

Email : c.institucional@guayacanal.org



Organik, autonomiser les femmes pour une alimentation durable et résiliente au changement climatique

Description du projet : La ferme Organik créée à Dalat, Vietnam en 2007 est un exemple d'autonomisation des femmes par une agriculture et une distribution de nourriture durable et résiliente au changement climatique. Les légumes et fruits des terres montagneuses sont certifiés bio. Les légumes sont cultivés selon les pratiques GAP (Good Agricultural Practices) et biologiques. La production est distribuée dans le magasin d'Ho-Chi-Minh, en ligne, dans divers commerces, et exportée au Cambodge et en Thaïlande. La ferme emploie des femmes pour l'agriculture, la vente, la comptabilité, les achats et la gestion. Elle offre des prix spéciaux aux écoles et hôpitaux, assurant un régime bio pour les enfants et les malades.

Impact climat : La ferme renforce les écosystèmes, assurant la présence d'insectes bénéfiques, une plus grande diversité du sous-sol, un cycle nourrissant, la suppression des maladies, la fixation du nitrogène. Sa performance est bonne en consommation d'énergie, conservation des sols, utilisation et pureté de l'eau, santé du sol améliorée (rotation des cultures, compost, déchets verts), ce qui prouve qu'une ferme peut gérer les ressources de manière durable et écologique.

Impact genre : Les vietnamiennes souffrent de violences et d'inégalité des sexes. Organik a 55 employés.ées dont 44 femmes : 8/17 fermières, 20/21 employées administratives, 12/14 gestionnaires, 2/3 vendeuses. Organik forme les femmes sur les standards bio et GAP, la sécurité et l'hygiène alimentaires, l'agriculture en plein air, sans OGM, la rotation des cultures, la plantation, le contrôle naturel des parasites, l'élevage. Elle les encourage à prendre des décisions en ventes, achats et coordination des marchés.

Mise à l'échelle, répliquabilité : Organik a déjà développé ses ventes grâce à une plateforme en ligne. Son modèle économique vise à créer de nouvelles chaînes de distribution directe et à convaincre les consommateurs d'acheter bio pour une meilleure alimentation et un impact durable sur le mode de subsistance des fermiers et des communautés. Le centre de R&D recherche la spécificité agronomique des montagnes du Nord Vietnam et promeut les savoirs locaux, permettant une répliquabilité dans d'autres lieux similaires.



APFSV – Association Pour la Promotion des Femmes Scientifiques Vietnamiennes

Soutiens financiers : Scientifiques vietnamiens ; autorités locales (Lam Dong, Viet Kieu) ; auto-financement



Contribution WGC Solutions Techniques

Pays : Togo

Organisation : WEP-TOGO – Women Environmental Programme Togo

Représentante : Essivi Sinmégnon Acakpo-Addra

Email : weptogo@gmail.com



Femmes togolaises actrices de l'agriculture résiliente face à la sécheresse qui s'accroît

Description du projet : Au Togo, la dégradation des terres a été accentuée ces dernières années par les phénomènes climatiques extrêmes qui affectent dramatiquement la vie des femmes rurales. Dans ce cadre, WEP-TOGO a apporté son appui technique et financier à 4 groupements d'agricultrices dans la préfecture de Vo, afin de réduire leur vulnérabilité. Le projet a permis d'améliorer les conditions économiques des bénéficiaires et leurs connaissances des bonnes pratiques de culture pour augmenter l'humidité et la fertilité des sols et s'adapter au changement climatique : 120 femmes agricultrices ont été formées et soutenues pour la production de champignons et le maraichage irrigué. Bénéficiaires directs : 745 paysannes et leurs familles dans 31 villages.

Impact climat : Grâce aux activités menées, les femmes agricultrices ont pu faire face aux poches de sécheresse avec des cultures irriguées. L'utilisation de fertilisants biologiques issus des substrats du champignon a permis aux cultures de résister aux effets climatiques comme l'irrégularité des pluies et les poches de sécheresse. Ainsi les femmes agricultrices ont pu valoriser 4 ha de terres agricoles et améliorer fortement leurs rendements, selon leurs propres témoignages.

Impact genre : Les femmes formées sont détentrices de compétences agronomiques essentielles, qu'elles transmettent aux autres agricultrices. Leurs époux et les jeunes des villages bénéficiaires ont aussi été formés sur le genre et comment contribuer à la réussite des femmes. Les hommes et les jeunes ont ainsi apporté leur soutien aux femmes dans différents domaines importants, comme la couverture du toit des appartements, les aménagements du site maraîcher, la donation de terres par les hommes et les chefs traditionnels aux femmes pour leurs cultures.

Mise à l'échelle, répliquabilité : Ce projet pourra être répliqué dans d'autres localités de la région, ainsi que dans d'autres pays de l'Afrique Occidentale. Le travail a déjà commencé avec d'autres groupements de femmes agricultrices dans d'autres villages de cette préfecture avec l'appui de l'ambassade de France. La demande d'accompagnement auprès de WEP-Togo est forte. Les bénéficiaires en tant que vulgarisatrices de ces bonnes pratiques s'investissent dans l'appui d'autres femmes de leur localité et la transmission.



WEP-TOGO –
Women Environmental Programme Togo

www.weptogo.org

Lomé quartier Adidogomé Sagbado, Togo

Impact climat : PGICT ; Terr Africa ; GFDRR ; GEF





Health

صحة



Solutions Non Techniques

Lauréate Solutions Non Techniques

1

Pays : Inde, France
Organisation : SOL, Navdanya
Représentante : Clotilde Bato
Email : contact@sol-asso.fr



Femmes conservatrices de semences, expertes en agro-écologie et actrices de la résilience climatique

Description du projet : Le projet « Graines de l'Espoir » vise à améliorer la résilience climatique, la souveraineté alimentaire et l'indépendance économique des communautés paysannes (20 000 pers) de la vallée de Derhadun, au Nord de l'Inde, en s'appuyant sur les connaissances et l'action des femmes. Celles-ci sont formées à la reproduction et conservation des semences locales, aux techniques agro-écologiques et à la transformation alimentaire, ce qui renforce leur pouvoir de décision. Le projet est mené en partenariat avec l'association Navdanya, fondée par Vandana Shiva. Bénéficiaires directs : 745 paysannes et leurs familles dans 31 villages.

Impact climat : Le projet agit à la fois sur l'atténuation et l'adaptation. L'agro-écologie renforce la fertilité et l'humidité des sols (teneur en matière organique augmentée de 25% entre 2011 et 2015), la conservation et la reproduction des semences permettent de garantir la sécurité alimentaire et de réhabiliter la biodiversité : les rendements ont été améliorés de 20%, la dépendance pour l'achat de semences réduite de 50% et la qualité et la quantité de l'alimentation progressent. L'Uttarakhand veut devenir un Etat 100% biologique.

Impact genre : En Inde rurale, les femmes jouent un rôle essentiel dans la production agricole et l'alimentation familiale, ceci est valorisé par le projet. En tant que détentrices de savoirs, conservatrices et distributrices de semences, et aussi formatrices en agro-écologie et micro-épargne, les femmes voient leur rôle politique local renforcé, leurs conditions de vie et leur autonomie financière améliorées. Le projet garantit leur implication accrue dans la bonne gestion des ressources naturelles à tous les niveaux.

Mise à l'échelle, répliquabilité : La pérennité du projet est assurée par un partenariat de 10 ans entre SOL et Navdanya. Le modèle fondé sur l'autonomie, de la reproduction des semences à la commercialisation en circuit court, assure la répliquabilité : il a été étendu à 16 nouveaux villages et 250 jardins potagers gérés par les femmes seront mis en place. Le projet aborde d'autres thématiques transversales : gestion durable de l'eau, santé alimentaire, solidarité par la création de groupes d'entraide, ce qui multiplie les bénéficiaires indirects.



SOL
www.sol-asso.fr

20 rue Rochechouart, 75009, Paris, France

Soutiens financiers :

Fondation Raja Marcovici ; Fondation Deloitte ; Fondation Humus ; Fondation Terra Symbiosis ; Fondation un monde par tous ; LaNEF ; 100 projets pour le climat



Solutions Non Techniques

Pays : Népal

Organisation : Aabash Memorial Foundation

Représentante : Ashra Kunwar

Email : ashprakunwar10@gmail.com



Promotion de la résilience climatique pour les femmes, avec des cultures biodynamiques retenant l'eau

Description du projet : Les femmes de Khokana sont affectées de façon importante par le changement climatique et le manque d'eau. Le projet met en place des analyses et formations pratiques sur la résilience environnementale. Les femmes apprennent à choisir de manière autonome la culture de légumes rétenteurs d'eau pour améliorer les récoltes, et à améliorer leurs connaissances sur l'agriculture biodynamique et les pratiques agricoles durables pour renforcer leur capacité à s'adapter lors des sécheresses.

Impact climat : AMF répond aux besoins d'eau et de sécurité alimentaire de la population qui souffre de pénurie d'eau en appliquant des techniques d'agriculture biodynamique, la culture de variétés adaptées et la récolte d'eau de pluie. La capacité d'adaptation est renforcée par une approche holistique : sensibilisation des écoliers et groupes de femmes, échanges en groupe, solutions solaires pilotes. Les résultats montrent une meilleure disponibilité de la nourriture grâce aux cultures retenant l'eau, un allègement du temps de travail et de collecte de l'eau, une réduction des conflits, et des revenus tirés des fertilisants de vermicompost.

Impact genre : L'aspect le plus crucial est d'autonomiser les femmes et filles vivant dans une communauté à faible taux d'alphabétisme. Le projet vise également à développer leurs capacités en les formant sur les impacts du changement climatique, les solutions durables, les démonstrations solaires, la récolte d'eau de pluie, etc. Les femmes et filles apprennent aussi le compostage de déchets solides pour générer un revenu.

Mise à l'échelle, répliquabilité : Le projet répond aux besoins réels de la communauté. Le volet compost peut être développé par formation afin de réduire les déchets solides et produire un environnement plus propre, contribuant à limiter le changement climatique. L'agriculture biodynamique utilise des cultures qui retiennent l'eau et peut aussi être répliquée à grande échelle. Cela prend moins de temps et répond à des problèmes tels que la gestion des ressources naturelles et le développement de capacités d'adaptation pour les femmes afin de limiter le manque d'eau.



Aabash Memorial Foundation
www.aabashmemorialfoundation.com

Sainbhu-04, Bhaiseipatti, Lalitpur, Népal

Soutiens financiers : EmpowHER ;
NPR ; Ujjalo Foundation (Népal)



Solutions Non Techniques

Pays : France

Organisation : Rue Rangoli

Représentante : Patricia Lavocat

Email : lavocatp@free.fr



Quand économie circulaire rime avec inclusion sociale

Description du projet : Rue Rangoli valorise les initiatives de surcyclage solidaire à travers le monde pour promouvoir la consommation durable de produits écologiques, utiles et accessibles à tous.tes, ainsi que l'insertion économique. L'organisation noue des partenariats avec des artisans.es créateurs.rices de solutions innovantes pour l'environnement, soutient l'émergence de filières de production vertes à partir de chutes et de déchets. Elle soutient la création d'emplois durables en faveur de populations discriminées, notamment les femmes, valorise les savoir-faire artisanaux par l'organisation de salons et marché équitables. Bénéficiaires : 12 organisations représentant environ 100 artisan.es.



Impact climat : Les produits de Rue Rangoli sont tous fabriqués avec des matériaux recyclés à partir de déchets ou de matériaux destinés à devenir des déchets (ex : sacs en chutes de cuirs, lampes en chutes de papier d'imprimerie) ce qui permet la préservation des ressources. Quelques chiffres : le réseau de Rue Rangoli contribue au recyclage de 350 bouteilles de soda par jour, 15 tonnes de plastiques en Italie, 25 tonnes de pneus, etc. Tous les produits sont fait main et n'utilisent que peu ou pas d'énergie.

Impact genre : Rue Rangoli a établi un partenariat en Afrique du Sud avec des mères célibataires marginalisées et soutient leur formation pour leur permettre d'évoluer dans leur profession, de gagner en compétences et de développer leur conscience environnementale. Les revenus générés sont source d'autonomisation et d'inclusion sociale pour les femmes, et le réseau favorise leur prise de responsabilités.

Mise à l'échelle, répliquabilité : Les pays du Sud ont développé une véritable expertise en matière de surcyclage que Rue Rangoli désire exporter dans les pays du Nord. Elle souhaite fédérer l'ensemble des acteurs intervenant sur ce secteur en France dans un premier temps, en Europe et à travers le monde par la suite, par un market place en cours de développement, pour faire du surcyclage solidaire le mode de consommation de demain. Enfin, elle cherche à sensibiliser les entreprises à l'économie circulaire.

Rue Rangoli

www.rue-rangoli.com

9, bd de Verdun, 95259 Beauchamp, France

Soutiens financiers :
auto-financement ; BPI

bpifrance

Solutions Non Techniques

Pays : Tunisie

Organisation : Acacias For All

Représentante : Sarah Toumi

Email : mensi.ikram@gmail.com



Acacias For All : femmes engagées dans la lutte contre la désertification

Description du projet : Acacias For All est une entreprise sociale engagée dans la restauration d'écosystèmes dégradés à travers la reforestation et l'agriculture durable. Objectif : planter 2 barrières vertes d'acacias à travers le pays, protégées par une convention signée par le ministère de l'Agriculture. Le projet met en place des alternatives aux techniques agricoles intensives : agriculture biologique/permaculture/agroforesterie, et des coopératives générant emplois et revenus. Un think tank a été créé, le Tunisia Climate Lab, qui permet de repenser les défis environnementaux et sociaux du pays face aux changements climatiques et de créer un espace de dialogue entre acteurs aux intérêts divergents.

Impact climat : La désertification et la pénurie d'eau sont les principales conséquences du changement climatique en Tunisie. Les acacias agissent comme un mur contre l'ensablement, permettent de stopper la désertification et d'établir un périmètre protégé favorable à la culture et à la biodiversité. Ils protègent aussi les arbres alentours, surtout les oliviers. Les formations proposées aux agriculteurs, ainsi que le think tank permettent de sensibiliser la population à un mode de développement résilient.

Impact genre : Acacias for All travaille aujourd'hui avec 26 agricultrices issues de 2 coopératives et avec des agriculteurs de plusieurs régions tunisiennes. Ces femmes leaders dans leurs communautés sont formées aux techniques agricoles écologiques, et au transfert de leur savoir. Elles s'organisent en coopératives afin de transformer et valoriser leurs produits selon les principes du commerce équitable. Les revenus générés par la commercialisation permettent leur autonomisation financière.

Mise à l'échelle, répliquabilité : Ce modèle économique de lutte contre la désertification est capable d'assurer des revenus stables pour l'émancipation économique des femmes. La pérennité est assurée par plusieurs éléments : une convention avec le ministère de l'Agriculture, permettant à de jeunes diplômés de lancer leurs projets sur les terres étatiques et la mise en place du think tank et d'un réseau de partenaires diverses (organismes de recherche, acteurs publics et privés, fondations, ONG). Lancé en 2012 dans un village du sud, il est porté par 14 régions en 2017.



Acacias For All
acaciasforall.org

63 immeuble Le Parnasse Avenue Habib Bourguiba, 1000 Tunis, Tunisie

Soutiens financiers :

La France s'engage au Sud ;
Rolex ; W4 ; UBCI BNP Paribas ;
Fondation Heinrich Böll Stiftung



Solutions Non Techniques

Pays : Argentine

Organisation : Asociación Civil Madre Tierra

Représentante : Marisa Salvarezza

Email : madretierra@madretierra.org.ar



Amélioration du foyer et de l'assainissement : fonds de microcrédit solidaires avec un aspect genre

Description du projet : Madre Tierra soutient la création de fonds de microcrédit solidaires entre femmes pour améliorer leurs foyers et l'accès à l'eau potable. La première phase du projet présente les processus d'amélioration des maisons (accès à l'eau du robinet et électricité), une amélioration des conditions de vie et des tâches remplies par les femmes comme le travail de soin et domestique. L'amélioration de l'habitation doit autonomiser les femmes pour identifier les inégalités entre les sexes et, à travers des ateliers spécifiques, inclure des discussions sur les stéréotypes, la violence et le féminisme. Le projet profite à 300 personnes dont des femmes et leurs familles.

Impact climat : Le projet représente une mesure d'adaptation adéquate à l'impact du climat par des activités d'économie d'eau. L'amélioration du foyer comprend l'adduction d'eau et des citernes d'eau de pluie. Promouvoir un usage plus efficace des réseaux d'adduction d'eau et récolter l'eau de pluie permet des économies substantielles d'eau. L'amélioration des conditions d'habitation permet une protection thermique plus appropriée et de meilleures conditions sanitaires pour les familles.

Impact genre : Le projet garantit des maisons plus sûres : accès à l'eau potable dans la maison pour que les femmes n'aient pas à sortir pour la rapporter, et électricité générée de manière plus sûre. Il améliore aussi les conditions de vie des femmes et des familles, réduisant le temps passé à cuisiner et nettoyer. La participation des femmes dans les décisions a été recherchée à chaque étape du projet, rendant leur opinion plus visible à leurs partenaires et aux communautés.

Mise à l'échelle, répliquabilité : Le projet reflète la faisabilité d'un travail articulé entre les organisations locales de femmes, les ONG et l'état dans lequel l'investissement social prend en compte l'opinion et le point de vue des personnes affectées. La systématisation des résultats trouvés à chaque étape permet à ce projet d'être utilisé comme bon exemple soulignant l'importance d'inclure un aspect genre pour éviter de perpétuer les inégalités au sein des familles.



Asociación Civil Madre Tierra

www.madretierra.org.ar

Conejal Garcia 831, Morón, Buenos Aires, Argentine

Soutiens financiers : Actividades perspectiva de género y hábitat 2016-2017 ; Actividades mejoramiento habitacional 2017 ; Día Mundial de la oración ; Nouvelle PNP Luxembourg ; Mejor Vivir de la Subsecretaría de Desarrollo Urbano y Vivienda



Solutions Non Techniques

Pays : Madagascar
Organisation : Jiro Solèra
Représentante : Sylvia Paulot
Email : sylviapaulot@yahoo.com



Modèles commerciaux innovants : éliminer les lampes à kérosène dans les communautés sans électricité

Description du projet : L'objectif clé est de combattre la pauvreté énergétique en fournissant des lampes solaires de qualité et abordables aux foyers ruraux et périurbains qui utilisent toujours du kérosène. 5 femmes ont été formées pour sensibiliser et vendre les lampes. Elles les ont distribuées à plus de 650 foyers dans 10 villages (3250 personnes). Elles offrent des modèles de paiement flexibles pour garantir l'accès de tous, y compris les plus pauvres, à ces lampes. La majorité des consommateurs sont des femmes. Les lampes solaires fournissent une lumière plus forte, réduisent l'exposition à la fumée et à la pollution, augmentent les heures de productivité des villageois.es et réduisent les émissions de CO2.

Impact climat : Ce projet de limitation du changement climatique vise à réduire les émissions de CO2 par le kérosène. Les bénéficiaires utilisaient précédemment du kérosène, qui produit 2,3 kg de CO2 par litre brûlé. Chaque foyer dans les communautés cibles utilise en moyenne 50 litres/an. Jiro Solèra estime qu'ils ont réussi à réduire de 81 250kg (2,5x50x650) les émissions de CO2 par an. Leur but est d'atteindre 10 000 foyers et de réduire de 1 250 000 kg les émissions annuelles.

Impact genre : Jiro Solèra vise à améliorer les possibilités économiques pour les femmes locales. Les communautés sont sceptiques sur la nouvelle source d'énergie. A ce jour, 7 femmes ont été formées à sensibiliser aux bénéfices des lampes solaires de qualité. Elles enseignent aux femmes, enfants et hommes l'effet disproportionné que la pollution de l'air intérieur et le kérosène a sur la santé des femmes. Ensuite elles vendent les lampes et deviennent des exemples de réussite dans leurs communautés.

Mise à l'échelle, répliquabilité : Ce projet convient aux communautés sans électricité, de nombreux villages peuvent encore être atteints à Madagascar. La Roddenberry Foundation fournit une subvention et les lampes solaires sont vendues au prix du marché avec une faible marge de profit, réinvestie dans de nouvelles lampes et dans les salaires. Seules des lampes solaires garanties 2 ans et répondant aux Standards de qualité Global Lighting sont distribuées. L'équipe explique à la communauté comment utiliser la garantie.



Jiro Solèra

jirosolera.com

02, Rue Melville Quatre Chemin Ambolomadinika Toamasina, 501 Madagascar

Soutiens financiers :
 Roddenberry Foundation



Solutions Non Techniques

Pays : Brésil

Organisation : Bike Anjo

Représentante : Martina Horvath

Email : tina@bikeanjo.org



Regagner les rues de São Paulo – une formation collective en vélo pour femmes

Description du projet : Bike Anjo est un site web pour que des cyclistes expérimentés enseignent et accompagnent les débutants. Bike Anja est l'un de ses projets pour les femmes de São Paulo. Les routes urbaines (trafic intense de voitures et conducteurs riches dangereux) posent des difficultés aux cyclistes débutants, et les femmes souffrent de harcèlement. Des bénévoles, lors d'ateliers mensuels, apprennent aux débutants à pédaler, les règles de circulation, la signalisation et les précautions. 90% des participants sont des femmes. Il y a aussi 2 ateliers encourageant les femmes à utiliser des vélos comme moyen de transport principal, les formant sur la mécanique de base, l'hygiène intime, l'habillement...



Impact climat : Selon l'Institut de l'énergie et de l'environnement, les automobiles représentent 72,6% des émissions de gaz à effet de serre à Sao Paulo. Une voiture produit en moyenne 261,36 kg de CO2 chaque mois. Bike Anja espère que les femmes cyclistes entraîneront d'autres femmes à commencer le vélo, réduisant le nombre de voitures dans les rues et donc les gaz à effet de serre dans la ville. Ils espèrent aussi que le projet encouragera les autorités à faire des infrastructures cyclables une priorité.

Impact genre : Ce projet soutient l'autonomisation des femmes en contribuant à leur économie quotidienne, à leur santé et à leur agilité ainsi que la sécurité dans les rues tout en réduisant le coût du transport. Il promeut la contribution active des cyclistes à la réduction du changement climatique.

Les événements sont diffusés sur les réseaux sociaux et à divers endroits dans la ville pour les rendre plus accessibles aux autres femmes. Les lieux de rencontre sont proches du métro ou du train, pour garantir l'accessibilité.

Mise à l'échelle, répliquabilité : Bike Anjo est actif dans plusieurs villes brésiliennes. La plateforme de communication est bien connue et très efficace. Son modèle, avec ateliers et visites à vélo, permet à d'autres villes d'ajouter facilement des groupes de femmes. Bike Anjas a déjà obtenu des résultats importants même sans financement. Sur leur blog, ils et elles ont posté plusieurs sujets liés au cyclisme pour encourager davantage de débutants à rejoindre les ateliers. Le blog a un nombre croissant de lecteurs et d'enthousiastes.

Soutiens financiers : pas de budget, maintenu par des bénévoles

Bike Anjo

bikeanjas.wordpress.com

Alameda das Acacias, Brésil

Solutions Non Techniques

Pays : Côte d'Ivoire
Organisation : Grainothèque
Représentante : Daniel Oulai
Email : daniloking2013@gmail.com



Femmes gestionnaires de banques de semences bios, libres de droit et reproductibles

Description du projet : La grainothèque oeuvre pour la préservation et la valorisation de la diversité génétique des plantes nourricières locales à travers des banques de semences bios, libres de droit et reproductibles, mises en place dans l'ouest de la Côte d'Ivoire. Plaçant le partage au coeur de ses actions, des outils ainsi que des fiches techniques sont mis à disposition des femmes, expliquant les techniques de production, pollinisation, classification botanique, isolement, récolte et stockage des semences et leurs utilités nourricières. Par ailleurs, une application android fournit une assistance technique aux producteurs.rices pour faire face aux maladies des plantes.

Impact climat : La grainothèque a développé un service de production, distribution et commercialisation d'intrants bios (biofertilisants et biopesticides) permettant de réduire l'impact des engrais chimiques sur le sol, l'eau et l'environnement. La distribution de semences libres contribue à la sauvegarde d'espèces végétales en raréfaction et à restaurer la biodiversité. Enfin, des protocoles de reproduction documentent les semences, améliorant leur résistance aux maladies et à la sécheresse.

Impact genre : Ce projet donne aux femmes un nouveau rôle dans leurs communautés : elles contribuent à la sauvegarde de la diversité génétique des plantes nourricières et à l'autonomie alimentaire. La prise en main du secteur de la semence par les femmes, les formations reçues en technique de permaculture, polyculture et aux métiers de l'alimentation leur permettent d'être incluses dans les processus de prise de décision. Une application produisant des données agricoles sexospécifiques valorise les compétences des femmes.

Mise à l'échelle, répliquabilité : La grainothèque vulgarise un modèle agricole paysan, fondé sur des pratiques écologiques, solidaires et s'insérant dans un tissu économique local. Plus de 1000 femmes ont déjà été formées et ont reçu plus de 500 kg de semences. Par ailleurs, l'application innovante yiri drôtô permettant d'identifier les ravageurs et maladies des plantes, contribue à démocratiser l'accès à l'information et à mettre la technologie au service d'une agriculture durable et soutenable.



Grainothèque

www.grainotheque.ci

Abidjan, Côte d'Ivoire

Soutiens financiers :

Fondation Tony Elumelu ; Fondation Sifca ;
 Initiatives Climat ; 100 projets pour le climat ;
 Bsf Campus



Constituency Member Contributions Solutions Non Techniques

Pays : Philippines

Organisation : ARROW, PATH Foundation Philippines Inc.

Représentante : Dr. Joan Castro

Email : jcastro@pfpi.org



Approche Population, Santé et Environnement (PSE) dans les politiques climatiques : l'expérience des Philippines

Description du projet : PATH Foundation Philippines (PFPI) a mené ce projet de Population, Santé et Environnement et Changement Climatique à Isla Verde aux Philippines, où la rare biodiversité marine est menacée par la surpêche, la pollution et le changement climatique. Son but est d'intégrer les droits et la santé reproductive et sexuelle (DSRS) dans les politiques climatiques. Il applique une approche (PSE) qui encourage collaboration multisectorielle et partenariat, emploie différentes interventions pour répondre aux besoins en DSRS (planning familial), à la perte de biodiversité, au faible niveau de santé et à l'insécurité alimentaire pour développer des communautés adaptées au changement climatique.



Impact climat : Les femmes jouent un rôle critique dans l'adaptation au changement climatique. Les résultats de l'évaluation de PFPI montrent qu'elles sont au centre de la conception et de la mise en œuvre des solutions. Planifier leurs familles, gérer les ressources et promouvoir la santé et l'environnement dans leurs communautés facilitera l'adaptation et contribuera à un meilleur avenir pour les enfants. Elles ont souligné que la collaboration entre communautés créera une synergie dans la communauté.

Impact genre : L'approche du projet est centrée sur le « fardeau pesant sur la femme ». Les pêcheurs d'Isla Verde subissent la raréfaction des poissons, de l'eau potable et une baisse du niveau de santé. L'absence de choix de mode de vie, la perte de revenus et l'insécurité alimentaire poussent les femmes à travailler davantage. Le projet traite les besoins et les droits des femmes ainsi que le planning familial de manière participative, en les aidant à identifier des stratégies d'adaptation.

Mise à l'échelle, répliquabilité : Depuis 2000, PFPI élabore et mène des programmes communautaires appliquant le PSE pour traiter les relations entre les dynamiques de population, santé et environnement. Le but est d'améliorer le bien-être éco-humain. Les autorités politiques et décisionnaires du projet affirment le besoin d'intégrer l'approche PSE dans les programmes pour obtenir des territoires adaptés au changement climatique. L'approche peut être reproduite et étendue en partageant les bonnes pratiques et les expériences.

PATH Foundation Philippines Inc.

www.pfpi.org

22F Unit 2205 Cityland Condo 10 Tower 2, 154 HV Dela Costa St., Salcedo Village, Makati, Philippines

Soutiens financiers : ARROW ; USAID ; Ashmore Foundation Asian

Constituency Member Contributions Solutions Non Techniques

Pays : International

Organisation : GenderCC – Women for Climate Justice

Représentante : Linda Ederberg

Email : l.ederberg@gendercc.net



Intégrer le genre dans les initiatives climat urbaines

Description du projet: Ce projet explore des options pour l'intégration du genre et de la dimension sociale dans les politiques climatiques urbaines de six villes pilotes. Il cherche à renforcer les capacités au niveau local et développer des recommandations politiques sensibles au genre, afin de permettre aux citoyens.nes de s'impliquer dans la prise de décision et la mise en oeuvre des politiques d'urbanisme, en améliorant l'efficacité et l'inclusion des actions climat. Lancé en 2015, en partenariat avec All India Women's Conference, GenderCC Southern Africa, Aksi! for gender, social and ecological justice and Solidaritas Perempuan (Indonesia), ce projet fait partie de l'initiative Climat Internationale (IKI).

Impact climat : Ce projet aide les gouvernements locaux à améliorer leurs mesures climat, en intégrant des enjeux sociaux comme la lutte contre la pauvreté et l'égalité de genre, pour rendre les mesures viables et créer des co-bénéfices sociaux et environnementaux. Les enjeux et priorités sont identifiés et des stratégies locales développées pour la mise en oeuvre de politiques climat plus efficaces qui répondent aux besoins de tous.tes les citoyens.ennes, femmes et hommes et des groupes pauvres et marginalisés.

Impact genre : La méthodologie GAMMA (Gender Assessment & Monitoring of Mitigation and Adaptation) développée par GenderCC est appliquée par ses partenaires. L'évaluation comporte plusieurs étapes, couvrant les structures et procédures institutionnelles, les politiques climat de la ville et une analyse approfondie des impacts genre des mesures étudiées. Des recommandations politiques sont établies sur les résultats obtenus et des campagnes et projets sensibles au genre sont créés dans les villes pilotes.

Mise à l'échelle, réplicabilité : Le projet est conduit dans six villes pilotes des pays du Sud. Il est réplicable dans d'autres zones urbaines du Sud, et pourrait, après adaptations mineures, être utilisé dans des villes de pays du Nord. La méthodologie GAMMA peut être appliquée par des décideur.euses politiques, des ONGs et des groupes communautaires, avec l'accompagnement et les conseils d'experts.tes genre.



GenderCC – Women for Climate Justice
www.gendercc.net

Soutiens financiers :
International Climate Initiative
(IKI) – Ministère Allemand de
l'Environnement (BMUB)

Supported by:



based on a decision of the German Bundestag

Constituency Member Contributions Solutions Non Techniques

Pays : Maroc

Organisation : ADFM – Association Démocratique des Femmes du Maroc

Représentante : Dalila Loudyi, Nadia Hmaity, Houdna Bennani

Email : d_loudyi@yahoo.co.uk, adfm.ong@gmail.com



Genre et gouvernance territoriale pour une réponse climatique juste au Maroc

Description du projet : Soucieuse de défendre la justice climatique, l'ADFM renforce la participation des femmes dans le développement et la mise en œuvre des politiques climat et développement durable du Maroc pour garantir leurs droits environnementaux et socio-économiques. L'ADFM accompagne 11 municipalités dans 4 provinces (Ouarzazate, Zagora, Midelt et Tinghir) pour la création des conseils de « l'égalité, l'égalité des chances et l'approche genre ». Ce projet est conduit en lien avec la société civile et les élus.es locaux.les car les autorités territoriales sont responsables de mettre en place des services et plans de développement territoriaux qui réduisent l'impact des changements climatiques sur les femmes.

Impact climat : Une approche plus écologique des plans d'action territoriaux sur l'eau, l'agriculture, l'énergie et les déchets locaux et régionaux contribue à l'adaptation et à l'atténuation des changements climatiques. L'implication des femmes a permis une meilleure intégration du savoir local dans les programmes sectoriels pour réduire les émissions de gaz à effet de serre dans la consommation énergétique (chauffage, isolation) et augmenter les capacités d'adaptation climatique (techniques agricoles).

Impact genre : L'ADFM promeut l'approche genre dans les politiques locales et régionales en 1) développant la capacité des femmes à participer aux décisions au niveau local, 2) réduisant la vulnérabilité des femmes au changement climatique, 3) renforçant la résilience territoriale en faisant le lien entre les décideurs locaux et le savoir local des femmes en agriculture, chauffage des foyers, eau et déchets, 4) disséminant une culture d'égalité des sexes et une approche participative.

Mise à l'échelle, répliquabilité : Au Maroc, plus de 1500 municipalités appartenant à 75 provinces et 12 régions auront à mettre en place un conseil « Egalité, égalité des chances et approche genre » dans les années à venir, selon les nouvelles lois 111-14, 112-14 et 113-14. La première expérience de l'ADFM dans 11 municipalités peut être étendue à bien d'autres régions après une évaluation des résultats et la mise en place d'activités de suivi.



ADFM – Association Démocratique des Femmes du Maroc

www.adfm.ma

Résidence Casa-Anfa, Rue Jaber Bnou Hayen, 5ème Et., Appt. 22-23, Bd. d'Anfa, Casablanca, Maroc

Soutiens financiers :
XFAM ; KVINFO



KVINFO
KON-VIDEN
INFORMATION
FORSKNING

Constituency Member Contributions Solutions Non Techniques

Pays : International

Organisation : GenderCC – Women for Climate Justice

Représentante : Linda Ederberg

Email : l.ederberg@gendercc.net



Initiative de résilience et de conservation communautaire : adaptable à différents pays et contextes

Description du projet : L'Initiative de résilience et de conservation communautaire (IRCC) vise à évaluer l'aide légale, politique, morale, socio-économique, financière, technique et de renforcement des capacités nécessaires pour soutenir et renforcer la résilience d'initiatives de conservation et de restauration dans différentes communautés à travers le monde. La méthodologie est un cadre simple d'accompagnement destiné à être adapté à des pays et des contextes locaux spécifiques. Il comprend une boîte à outils sur le genre pour identifier et répondre aux formes potentielles de marginalisation des femmes par le dialogue au sein des communautés sur leurs droits uniques, rôles, besoins et aspirations.

Impact climat : Plusieurs communautés traversent d'importants changements météorologiques et s'y sont adaptés en utilisant leur savoir traditionnel. Les femmes en sont des détentrices clés, permettant à des communautés de surmonter différents défis. A Samoa, des groupes de femmes auto-organisés ont aidé à recouvrer la mangrove en plantant jusqu'à 2 acres d'arbres pour faire face aux raz-de-marée, à la montée des eaux et restaurer la biodiversité, fournissant nourriture, médicaments et revenus aux populations.

Impact genre : Le patriarcat s'est souvent installé après la colonisation et le rôle des femmes dans la conservation des communautés est désormais invisible. En Ethiopie, elles ont perdu leur droit d'héritage. Mais à Mount Bale, elles héritent de leurs mères un bâton Singe, symbole de respect. La communauté observe des règles de non-violence envers les femmes. Les cérémonies se déroulent avec elles. L'IRCC analyse le genre dans la conservation communautaire et tente de permettre aux femmes de diriger.

Mise à l'échelle, répliquabilité : L'IRCC est mené dans 22 pays et ses résultats contribueront à la mise en place du Plan Stratégique de la Convention sur la Biodiversité 2011-2020, des Cibles Aichi et des ODD sur les forêts et le changement climatique. Elle fournira des conseils de politique publique sur des formes transformatrices, effectives et pertinentes d'aide pour la conservation communautaire afin d'éviter la perte de biodiversité et d'encourager la résistance au changement climatique et la résilience.



Global Forest Coalition, Community Conservation Resilience Initiative (CCRI)

globalforestcoalition.org/resources/supporting-community-conservation/

Minhassastraat 1 K104, 1094 RS Amsterdam, Les Pays-Bas

Soutiens financiers :

International Climate Initiative (IKI) – Ministère Allemand de l'Environnement (BMUB)



Based on a decision of the German Bundestag




MARRAKECH

COP22

UN CLIMATE

تغير المناخ

٢٠١٦ | ٢٠١٧



Solutions Transformationnelles

Lauréate Solutions Transformationnelles

Pays : RDP du Laos
Organisation : Gender Development Association
Représentante : Elizabeth Thipphawong
Email : ethipphawong@gmail.com



Analyse genre de la production forestière non ligneuse (PFNL) et renforcement des capacités au Laos

Description du projet : GDA a analysé le rôle des hommes et des femmes dans la PFNL de communautés ethniques du Nord Laos. Le projet capitalise sur l'autonomisation des femmes pour relier pratiques de récolte traditionnelles et promotion de modes de vie durables dans les forêts au sein des communautés cibles. Les 4500 bénéficiaires sont des femmes, leurs familles et d'autres membres des communautés ethniques Hmong et Khmu, systématiquement marginalisées. Ce projet identifie des domaines clés d'adaptation et propose des politiques pour permettre la survie durable des populations autochtones. Des femmes leaders ont participé à des formations de formateurs.ices pour partager leurs connaissances et développer les capacités.

Impact climat : Les villages sont situés dans des régions à fort risque de glissements de terrain, en augmentation ces dernières années, en raison de la surexploitation forestière. En soutenant les économies alternatives et la PFNL, ce projet limite le risque de catastrophes climatiques. Il préserve aussi les ressources naturelles par des formations et un plaidoyer sur les pratiques de récolte durables, appelant une réforme politique sur la récolte des poissons, de la cardamome et des champignons sauvages.

Impact genre : Les femmes sont principalement responsables de la production forestière non ligneuse, outre les tâches familiales et domestiques. Avec un cadre d'égalité des sexes basé sur les droits, GDA a mené une sensibilisation et une formation en gestion financière pour promouvoir l'indépendance financière. En développant la capacité des femmes à transférer leurs connaissances en agriculture et à générer des revenus, le projet a pour but d'augmenter leur inclusion et leur impact sur les décisions de la communauté.

Mise à l'échelle, réplicabilité : La PFNL était une source clé de subsistance dans le village longtemps avant l'engagement extérieur, mais elle nécessite une intervention politique et des pratiques durables pour éviter que sa soutenabilité ne soit affectée. Le cadre et l'évaluation genrée des besoins pourraient être reproduits dans d'autres communautés affectées par la déforestation, la migration forcée et l'insécurité alimentaire, à la fois en tant qu'initiative d'autonomisation des femmes et stratégie de réduction du risque climatique.



Solutions Transformatives

Pays : République Démocratique du Congo
Organisation : FECOFFA – Fédération Congolaise des Femmes et Filles Autochtones
Représentante : Yvonne Wetemwami Salemba
Email : fecoffardc@gmail.com



Restaurer la biodiversité de forêts communautaires par la plantation d'arbres à chenilles

Description du projet : Les pygmés Batwa sont victimes de discriminations en RDC, notamment en ce qui concerne l'accès à leurs forêts traditionnelles, souvent surexploitées. Ce projet vise à restaurer la biodiversité des forêts dans la province de l'Équateur, et la réappropriation par les populations pygmées (1600 bénéficiaires) grâce à la plantation d'arbres hôtes de chenilles comestibles dans deux blocs forestiers de 100 ha chacun. L'utilisation des chenilles en tant que produit alimentaire permet d'une part de pallier la perte des cultures et l'insécurité alimentaire, et d'autre part de créer une source de revenus pour les femmes autochtones. Ces dernières sont formées à la réhabilitation des écosystèmes dégradés et à la gestion rationnelle et durable des blocs forestiers.

Impact climat : Les forêts communautaires des Batwa sont sujettes à une déforestation croissante due à l'exploitation industrielle et à un appauvrissement du sol par des pratiques agricoles non durables. Le projet vise à lutter contre la déforestation en réhabilitant les espèces végétales locales : la plantation d'arbres hôtes de chenilles comestibles permet une restauration de la biodiversité forestière. La production totale par année est de 2.500 tonnes de chenilles, dont pourrait découler à terme un revenu annuel de 3.750.000 \$.

Impact genre : Le projet est conduit par une organisation de femmes autochtones, assurant à ces dernières une entière intégration dans les processus de décision. Par ailleurs, la FECOFFA forme des familles autochtones – les femmes et les filles en priorité – à la plantation d'arbres hôtes de chenilles comestibles, en renforçant leurs connaissances et leurs compétences. Le revenu dégagé par le projet vise également l'autonomisation des femmes Batwa impliquées.

Mise à l'échelle, répliquabilité : Le projet permet d'une part de pallier les discriminations dont sont victimes les Batwa dans les processus décisionnels liés à l'exploitation forestière, et d'autre part de renforcer la prise en compte des droits spécifiques des peuples autochtones dans des politiques sectorielles liées à REDD+. Le projet a été mis en place dans 4 villages : Bowele, Bolama, Bokenge et Boala Ngombe. Son modèle économique est simple et répliquable.



FECOFFA

Soutiens financiers : financement participatif ; First Peoples

Solutions Transformationnelles

Pays : République Démocratique du Congo
Organisation : Coalition des Femmes Leaders pour l'Environnement et le Développement Durable (CFLEDD)
Représentante : Losale Chouchouna
Email : losalechouchou@yahoo.fr



Plaider pour les droits des femmes à la propriété terrienne dans le cadre de la réforme foncière en RDC

Description du projet : Ce projet mène dans 4 régions du Congo-Kinshasa un plaidoyer auprès des autorités nationales et des chefs coutumiers pour la reconnaissance des droits fonciers et forestiers des femmes, et renforcer leur participation dans l'action climatique. Sur la base d'un état des lieux de la tenure foncière des femmes au niveau législatif et des pratiques locales, un outil de plaidoyer a été construit et utilisé pour des rencontres organisées entre les femmes des provinces concernées et les autorités ministérielles ou les décideurs locaux. Ceci a permis la reconnaissance de leur rôle dans la gestion forestière et le développement de leur communauté, et l'attribution de terres pour mener des projets d'agroforesterie.



Impact climat : Les femmes sont les premières utilisatrices des ressources forestières pour les besoins familiaux et économiques. Leurs usages sont donc au cœur des enjeux climatiques (atténuation et adaptation). En RDC, la loi nationale de 2015 prône l'égalité des sexes dans tous les secteurs, ce sur quoi la CFLEDD s'appuie. Le projet a permis une participation renforcée des femmes dans les actions climat dans les régions cibles : Congo central, Bandundu, Equateur et Sud-Kivu.

Impact genre : La reconnaissance du rôle des femmes dans la gestion de la forêt et le développement économique, résultant dans l'attribution de terres pour l'agroforesterie, leur a permis d'être reçues par les chefs coutumiers et d'avancer vers une transformation des rapports de genre dans l'accès à la propriété foncière. Ce projet est aujourd'hui pris comme modèle d'implication de la femme dans la gestion de la chose publique. Le CFLEDD a obtenu une note circulaire donnant obligation à tous les ministères d'instaurer un Point Focal Genre.

Mise à l'échelle, répliquabilité : La CFLEDD prévoit de partager les résultats du projet dans toutes les provinces en RDC à travers les bureaux d'administration publique, les ministères provinciaux, les ONG locales, les chefs coutumiers et le secteur privé. Elle entend intégrer l'égalité de genre et les droits humains des femmes dans la réforme foncière du pays et la mise en œuvre de programmes REDD+. La méthodologie adoptée peut être répliquée dans de nombreux pays confrontés à des enjeux fonciers et climatiques similaires.

CFLEDD – Coalition des Femmes Leaders pour l'Environnement et le Développement Durable

cfleddcom.wordpress.com

4012, O.U.A / Commune de Kintambo, Ref, Radio Maria, Kinshasa, RDC

Soutiens financiers :

RRI – Rights Rights Resources Initiative



Solutions Transformationnelles

Pays : Indonésie

Organisation : Natural Aceh

Représentante : Irna Susrianti

Email : irna@naturalaceh.or.id



Préservation de la biodiversité : le rôle des femmes dans la restauration de la mangrove

Description du projet : A Aceh, un pauvre village côtier, les hommes partent pêcher en mer tandis que les femmes participent au revenu familial en récoltant des huîtres. En formant et sensibilisant les femmes sur l'importance de restaurer les forêts de la mangrove, ce projet assure un revenu amélioré et limite le changement climatique. Sur le long terme, la formation pratique vise les techniques de semis, plantation et soutien des écosystèmes. Par la participation citoyenne, ce projet vise la sécurité alimentaire et nutritionnelle, améliorant la vie des 1 270 habitants d'Aceh. Malgré des tensions existantes dans la région, la résilience économique peut réduire la possibilité de futurs conflits.

Impact climat : L'exploitation continue et les impacts externes affectent l'ostréiculture et le revenu de ceux qui en dépendent. Les mangroves peuvent réduire les émissions de carbone en l'enfouissant dans le sol océanique. Planter des mangroves améliore la qualité de l'air et de l'eau, la biodiversité, et réduit la température locale. Avec la bonne méthode de restauration et l'arbre de mangrove étant peu coûteux (0.15 €), la communauté peut bénéficier sur le long terme du point de vue économique et environnemental.

Impact genre : Près de 90% des femmes rurales à Aceh récoltent des huîtres, un travail difficile qui affecte leur santé. Ce projet forme les femmes en restauration durable de la mangrove. Pour éviter de leur rajouter du travail, les personnes formées reçoivent un revenu quotidien pendant la période de formation. Les femmes ont du mal à être incluses dans les décisions communautaires, mais le projet les encourage à participer sur le sujet des questions environnementales, qui affectent grandement leurs vies.

Mise à l'échelle, répliquabilité : En coopérant et en établissant des objectifs avec la communauté locale, ce projet pourrait être une référence en matière de répliquabilité pour le gouvernement d'Aceh. Il peut aussi être reproduit dans d'autres zones côtières pauvres où le revenu dépend des ressources côtières. Si les écosystèmes de mangrove sont restaurés, le nombre de poissons et autres animaux aquatiques disponibles augmentera, contribuant à la sécurité alimentaire et nutritionnelle ainsi qu'à la production de revenus, et limitant le changement climatique.



Natural Aceh

www.naturalaceh.or.id

Soutiens financiers :

WWF ; auto-financement



Solutions Transformationnelles

Pays : Afrique du Sud
Organisation : Young Women in Agriculture
Représentante : Rosie Downey
Email : rosie@sustainabilityinstitute.net

Young Women in Agriculture

Renforcement des capacités pour impliquer les jeunes femmes dans l'agriculture durable

Description du projet : Ce projet qui compte 70 bénéficiaires se concentre sur l'apprentissage, le mentorat et les visites de terrain, encourageant la curiosité et l'apprentissage. Le projet vise à inclure des jeunes femmes dans les formations de haut niveau en agriculture et en chaînes de valeur alimentaires durables en Afrique du Sud. Il fournit des informations sur les possibilités d'études et d'entrepreneuriat pour des carrières en agriculture et en modes de subsistance durables, cherche à effacer l'image négative de l'agriculture chez les jeunes, fournit une formation en compétences de bases, financières, santé sexuelle et menstruelle, nutrition, bien-être, sensibilisation à l'abus de drogues et d'alcool.

Impact climat : Le projet porte sur une communauté locale et sur des pratiques limitant les émissions de CO2. Les facilitateurs.euses sont proches de la communauté et connaissent les pratiques traditionnelles agricoles. Les sujets traités sont : nourriture locale, défis environnementaux et climatiques, production de nourriture biologique, compostage et jardinage, conversion de produits bruts en produits alimentaires commerciaux, chaîne de valeur agricole et liens entre agriculture commerciale et conservation.

Impact genre : Le projet permet aux jeunes femmes d'envisager une carrière dans l'alimentation durable, de développer des compétences techniques et une passion pour la durabilité. Il renforce leur capacité d'organisation à travers l'apprentissage, le mentorat, la rencontre avec des modèles féminins et des visites de terrain. Les organisations partenaires et les parents sont consultés pour éviter un impact sur le travail scolaire, assurer la sécurité des filles, développer et conserver la confiance.

Mise à l'échelle, répliquabilité : Les facilitateurs.trices parlent les langues locales. Ce projet peut être étendu en formant de jeunes fermières.ères entrepreneurs.euses comme facilitateurs.trices et en identifiant des lieux de formation. Il peut être ajusté et reproduit ailleurs en Afrique du Sud. En développant des compétences en agriculture biologique et un intérêt pour l'agriculture durable, les problèmes de gestion des ressources naturelles, sécurité alimentaire, santé, bien-être, harmonie du foyer et nourriture sont traités.



Young Women in Agriculture
youngwomeninagriculture.wordpress.com

The Sustainability Institute, Lynedoch Ecovillage Stellensbosch, Western Cape, Afrique du Sud

Soutiens financiers :
 AUSAID ; Youth to Youth (Y2Y), affilié à la Banque Mondiale ; Sustainability Institute



Solutions Transformationnelles

Pays : Népal, Myanmar, Etats-Unis
Organisation : Empower Generation
Représentante : Malachi Garff
Email : malachi@empowergeneration.org



Combattre inégalité des sexes et pauvreté énergétique par des entreprises sociales de femmes

Description du projet : Empower Generation (EG) construit des réseaux de distribution d'énergie propre gérés par des femmes qui commercialisent des produits (lanterne/système domestique solaire, appareils faible consommation) pour lutter contre la précarité énergétique des communautés rurales. Ciblent les femmes rurales, EG développe leurs capacités par des formations et de l'accompagnement entrepreneurial. Elles sont formées pour gérer leurs ventes de solutions d'énergie propre avec succès et devenir des leaders dans leurs communautés. 2012 : le premier bureau de vente est lancé au Népal ; aujourd'hui : le réseau compte 23 structures dirigées par des femmes dans 15 districts avec 270 vendeuses. 2017 : le projet est lancé au Myanmar.



Impact climat : En réorientant la consommation des foyers ruraux des combustibles fossiles vers l'énergie durable, le projet contribue à l'atténuation climatique. Depuis sa création, le réseau EG a permis d'économiser 12 409 tonnes de CO2 et contribué à rendre les maisons de 284 640 consommateurs plus propres et plus sûres. EG dissémine des alternatives énergétiques abordables, dont des solutions qui améliorent la qualité de l'eau. Ce modèle est une réponse économiquement viable et écologiquement soutenable à la crise climatique du Népal.

Impact genre : EG travaille avec les femmes marginalisées, indigènes et Dalits (intouchables) peu éduquées. 99% des cheffes d'entreprise et vendeuses étaient sous le seuil de pauvreté (2 \$/ jour) avant de se lancer. En un an d'activité au sein du réseau EG elles dépassent ce seuil. Beaucoup retournent à l'école ou lancent leurs propres entreprises. En 2017 grâce à leur leadership public dans les entreprises sociales, plus de la moitié des entrepreneures du réseau ont été nommées aux élections nationales et beaucoup ont gagné des sièges locaux.

Mise à l'échelle, répliquabilité : En maximisant une dynamique commerciale de femme à femme, EG espère employer 1 100 femmes et fournir de l'énergie à 1,2 million de personnes d'ici à 2018. La composante formation du modèle peut être répliquée et EG soutient en continu ses réseaux de distribution. L'approche de développement basée sur deux axes (autonomisation sociale et économique des femmes ; réduction des combustibles fossiles) peut être étendue pour qu'environ 1,2 milliard de personnes à travers le monde accèdent à une électricité fiable.

Empower Generation
www.empowergeneration.org

Soutiens financiers :
 D-prize ; Empower Generation



Solutions Transformationnelles

Pays : Inde

Organisation : Young Women in Agriculture

Représentante : Rosie Downey

Email : rosie@sustainabilityinstitute.net



Transformer les déchets en monnaie, assurer la sécurité sociale et économique des femmes ostracisées

Description du projet : Ce projet assure un mode de subsistance digne pour les femmes qui vivent des décharges en recyclant les déchets solides municipaux à Calcutta, en institutionnalisant leur travail non-officiel et en développant des micro-entreprises de recyclage des déchets menées par les femmes. Il les transforme en « entrepreneures climatiques » et apporte sécurité sociale et économique, évitant que les femmes soient exposées au harcèlement sexuel et à la privation économique. Ce projet cible 45 000 femmes urbaines pauvres à Calcutta. Il comprend aussi des campagnes de sensibilisation; les exemples de modes de vie durables et de tri des déchets ont été présentés à 15 000 foyers et 500 institutions.



Impact climat : Papier, plastique, textile et déchets humides sont recyclés via une technologie peu coûteuse en eau et énergie avec des investissements et coûts minimes. Ce projet d'adaptation climatique vise à réduire les émissions de CO2 et à lutter contre la pauvreté urbaine. Depuis 2012, il a traité plus de 2 500m tonnes de déchets (évitant 7 250m tonnes de CO2), généré 1 800kg de biogaz écologique propre, produit 3 700kg de papier recyclé, mis fin à la réutilisation de 4 360kg de plastique.

Impact genre : 650 femmes ont reçu une formation extensive en recyclage et infrastructure. 380 travaillent dans de petites entreprises de recyclage des déchets municipaux et ont notamment accès à : assurance, sécurité sanitaire, lignes téléphoniques d'urgence, congés payés, etc. (d'après le droit du travail Indien). Le projet protège les droits des femmes en évitant les abus sexuels et sociétaux, garantissant le droit au travail décent et à la croissance économique (ODD8), réduisant les inégalités (ODD10).

Mise à l'échelle, répliquabilité : Ce projet, par la réduction des émissions et de la pollution des décharges, bénéficie aux habitants de Calcutta. Il fournit une solution facile à faible coût pour le climat. La mise à l'échelle est assurée par le soutien de 7 entités municipales, 28 entités privées et plus de 4 000 sociétés d'habitation partenaires, donateurs, rices et praticiens. nes d'un mode de vie durable. Le projet a été répliqué au Bhutan, au Bangladesh et à la frontière entre le Népal et l'Inde.

South Asia Forum for Environment
www.safeinch.org

B 43 Survey Park, Kolkata 700075, West Bengal, Inde

Financially supported by:
PNUE ; Indo-Bhutan Trust Fund ; SAARC Development Fund ; Pricewaterhouse Coopers (PwC)



Contribution WGC Solutions Transformationnelles

Pays : Géorgie

Organisation : WECF – Women Engage for a Common Future

Représentant(e) : Katharina Habersbrunner

Email : katharina.habersbrunner@wecf.org



Financer la production et la consommation d'énergie renouvelable abordable en intégrant l'approche genre

Description du projet: WECF et ses partenaires développent en Géorgie des coopératives d'énergie sensibles au genre comme modèle économique soutenable, inclusif et fructueux, pour assurer une fourniture d'énergie renouvelable sûre. Les coopératives d'énergie locales assurent le conseil technique et financier, ainsi que l'installation de technologies climat durables (collecteurs solaires, foyers efficaces) ; une coopérative ombrelle fabrique ces technologies, développe les outils de commercialisation et garantit la qualité des produits. Un mécanisme financier adapté, mis au point avec des banques géorgiennes, permet aux femmes rurales d'accéder à ces technologies grâce à des prêts abordables.

Impact climat : Les foyers ruraux de Géorgie dépendent du bois combustible pour la cuisine et l'eau chaude. Il en résulte une importante déforestation, la consommation de bois étant 3 fois supérieure à la capacité de régénération des forêts. Ces foyers dépensent env. 30% de leur revenu en énergie, et ils n'ont que peu accès à des capitaux pour investir dans des technologies efficaces, même si celles-ci s'amortissent rapidement. Le projet de WECF leur apporte une énergie propre, abordable et durable, tout en réduisant les émissions de 1t/an/foyer, et en diminuant la dépendance aux énergies fossiles.

Impact genre : WECF a développé des stratégies de genre ciblées afin d'assurer la participation des femmes et leur accès égal aux énergies renouvelables : consultation de groupes locaux féminins, budgétisation sensible au genre, quota de 40% de femmes dans les organes de gouvernance des coopératives. Les femmes peuvent acquérir des parts grâce à des paiements échelonnés ; des formations techniques et de gestion leur sont proposées ; des modèles financiers sensibles au genre sont mis en place. L'approche genre cible en priorité les populations les plus discriminées et l'amélioration de leur situation énergétique.

Mise à l'échelle, répliquabilité : Les foyers aux revenus très bas – ceux ayant le plus besoin d'économiser – accèdent à des financements pour investir dans des technologies efficaces, amorties en 3 ans. On crée ainsi une demande locale élevée pour les solutions solaires. Ce modèle peut être répliqué dans de nombreux pays. Le concept de la coopérative ombrelle reliée à des coopératives locales peut être appliqué à des technologies diverses, comme l'isolation ou les foyers efficaces.



**WECF – Women Engage for a Common Future,
Clean Energy Umbrella Cooperative**
mzeupasoa.ge

WECF Géorgie, Slava Metreveli 4, Tbilisi, Géorgie (second floor apartment 6)

Soutiens financiers :

Auswärtiges Amt ; Union Européenne ; GLS Stiftung Neue Energie ; Elektrizitätswerke Schönau ; Fondation Raja Marcovici



Auswärtiges Amt



Contribution WGC Solutions Transformationnelles

Pays : Asie Pacifique

Organisation : APWLD – Asia Pacific Forum on Women, Law and Development

Représentante : Shradha Shreejaya

Email : shradha@apwld.org



Justice climatique – Recherche-Action Participative Féministe (RAPF)

Description du projet : APWLD soutient que l'autonomisation des mouvements féminins locaux est essentielle dans la lutte pour atteindre l'égalité des sexes et développer des politiques climat efficaces et justes. A travers son programme « Justice Climatique », APWLD appuie des organisations locales pour la recherche communautaire sur les impacts climatiques, l'élaboration de solutions pertinentes et la promotion de politiques qui répondent aux problématiques locales. APWLD utilise un cadre de Recherche-Action Participative Féministe (RAPF) pour former les femmes rurales, autochtones, migrantes et urbaines pauvres, afin qu'elles puissent collectivement comprendre et documenter les effets du climat sur leurs vies, et développer des solutions en retour.

Impact climat : Les femmes jouent un rôle clé pour répondre aux défis posés par le changement climatique mais sont trop souvent exclues des prises de décisions. Ce programme vise à leur fournir le savoir et l'expérience nécessaires à leur participation aux dialogues politiques, afin qu'elles puissent défendre leurs propres besoins et solutions. En 2017, le projet se concentre sur la problématique des migrations climatiques.

Impact genre : RAPF aide les femmes et leurs communautés en améliorant leurs compétences en leadership politique pour leur permettre de répondre à leurs propres problèmes dans le cadre de processus décisionnels appropriés. La RAPF donne la parole aux femmes en tant qu'actrices de leurs propres vies et leur permet de prendre part à la prise de décisions politiques, augmentant leur pouvoir. Il positionne stratégiquement les femmes comme chercheuses et expertes de leurs communautés et les intègre dans le dialogue politique.

Mise à l'échelle, répliquabilité : APWLD développe un module de formation sur la RAPF afin de guider sa mise en œuvre par d'autres organisations. La RAPF est une méthodologie qui peut être adaptée pour documenter et engager des actions de plaidoyers pour des problèmes communautaires qui peuvent être liés au changement climatique, mais pas seulement. Par exemple, APWLD a utilisé la méthode RAPF pour réaliser des recherches et plaidoyers dirigés par les communautés sur les problématiques des violences faites aux femmes, du droit à la terre et des droits au travail.



Contribution WGC Solutions Transformationnelles

Pays : International

Organisation : WEDO – Women’s Environment & Development Organization

Représentante : Bridget Burns

Email : bridget@wedo.org



Leadership des femmes dans la diplomatie et l’action climatique

Description du projet: Pour que les politiques climatiques reflètent les besoins et les points de vue de tous, nous devons garantir l’égalité des sexes dans la prise de décision à tous les niveaux. Le Women Delegates Fund (WDF) s’attaque à la sous-représentation des femmes dans les délégations nationales, conseils et entités des Nations Unies sur les Changements Climatiques en finançant leurs déplacements, et en développant leurs capacités de négociation et de plaider. En 2017, WDF a pu étendre sa portée grâce à une série de formations régionales sur 4 jours pour les femmes leaders, renforçant la compréhension des participantes sur la CCNUCC, avec des exercices de négociation, de diplomatie et de prise de parole en public.

Impact climat: Les études montrent que quand on respecte le droit des femmes à participer, la garantie d’une plus grande égalité pour l’élaboration de politiques environnementales efficaces devient centrale. En 2012, les recherches de Christina Ergas et Richard York ont montré que les pays dans lesquels les femmes sont plus proches des hommes en droits, statuts et opportunités, émettent moins de GES per capita. La prise en compte du genre améliore réellement l’efficacité des politiques dans les pays développés et en développement.

Impact genre: Depuis 2009, le WDF a financé 233 voyages, permettant la participation de 60 femmes de 44 pays à 26 sessions de la CCNUCC. Plus de 40% d’entre elles étaient les seules femmes dans leurs délégations nationales. Ces efforts ont mené à une compréhension élargie de l’importance d’une contribution égale des deux sexes aux solutions climatiques et ont déjà permis d’augmenter l’implication des femmes à tous les niveaux dans le processus climatique, avec un taux de participation des femmes dans les délégations nationales atteignant 38% en 2015.

Mise à l’échelle, répliquabilité: Le WDF pourrait être étendu à beaucoup plus de pays en développement, petits états insulaires et PMD. Le modèle des formations régionales approfondies, comprenant un ensemble complet de méthodologies pour développer les capacités, peut être reproduit dans toutes les régions afin de permettre davantage de renforcement de compétences et de mise en réseau. En 2017, WEDO a organisé 4 ateliers dans les Caraïbes, en Asie et 2 dans le Pacifique.



**WEDO – Women’s Environment & Development
Organization**
www.wedo.org

Soutiens financiers : Gouvernement australien ; Gouvernement canadien ;
Gouvernement hollandais

Contribution WGC Solutions Transformationnelles

Pays : Inde

Organisation : All India Women's Conference

Représentante : Kalyani Raj

Email : secretarygeneral@aiwc.org



Le genre dans les initiatives urbaines de changement climatique (GIUCC)

Description du projet : Le projet GIUCC explore les possibilités d'intégrer les problématiques de genre et sociales dans les cadres de politiques climatiques. Ceci est fait par des formations et ateliers avec divers acteurs (législateurs, groupes de jeunes, de femmes et organisations de plaidoyer) pour assurer des bénéfices pour tous. Le projet vise à renforcer la capacité des femmes à identifier et exprimer leurs propres inquiétudes, s'engager dans les processus de planification urbaine et jouer un rôle de leader dans la réduction et l'adaptation au changement climatique. Le projet lancé en 2016 est soutenu par Gender CC, Allemagne. Il est actuellement mis en œuvre dans les villes de Delhi et Mumbai.

Impact climat : Sur la base d'une étude des schémas pertinents et de la situation à Delhi, le projet identifie les liens entre les problèmes environnementaux et sociaux et les défis climatiques. Durant l'interaction avec la communauté, alors que les femmes sont au courant de certains problèmes de santé et d'environnement, elles ne le sont pas de leur lien avec le changement climatique. Des consultations régulières avec les femmes de la communauté sont organisées pour renforcer leur capacité de résilience.


Impact genre : Le principal objectif de ce projet est le plaidoyer sur la manière dont les femmes sont affectées différemment et de manière disproportionnée par le changement climatique, en santé, accès à l'électricité, à l'eau ou à l'assainissement. Le projet fournit aussi un forum d'interface entre les femmes au niveau local et les législateurs urbains afin d'influencer des politiques et des plans climatiques sensibles au genre.

Mise à l'échelle, répliquabilité : En fonction du bilan et des politiques et modes de fonctionnements actuels, le projet vise à recommander des solutions appropriées pour certains des défis environnementaux et climatiques. Notamment les problèmes d'efficacité énergétique, gestion des déchets, de l'eau et de l'assainissement. Le projet peut aussi être étendu à d'autres centres urbains et re-développé en fonction du contexte et des conditions socio-économiques de la ville.



All India Women's Conference
www.aiwc.org

Soutiens financiers : Federal
Ministry of Environment Nature
Conservation Building and Nuclear
Safety (BMUB)

Supported by:
 Federal Ministry for the
Environment, Nature Conservation,
Building and Nuclear Safety

based on a decision of the German Bundestag

Activism
is the rent
I pay
for living
on this
planet.

Alice Walker

www.womengenderclimate.org

Cette publication a été réalisée par WECF, en partenariat avec la Women and Gender Constituency, avec le soutien financier et technique de l'Agence Française de Développement, le Climate Technology Center and Network, et la fondation RAJA-Danièle Marcovici.



La contribution de WECF à la coordination du prix Solutions Genre et Climat, du travail de plaidoyer et de mentorat de la Women and Gender Constituency est soutenue par :



Remerciements particuliers aux membres du jury :

